



ADAPAZARI MERKEZ BELEDİYESİ

2007-2011 STRATEJİK PLANI



T.C.
ADAPAZARI
MERKEZ BELEDİYESİ



İSTİKLAL MARŞI

Korkma, sönmez bu şafaklarda yüzen al sancak
Sönmeden yurdumun üstünde tüten en son ocak.
O benim milletimin yıldızıdır, parlayacak!
O benimdir, o benim milletimindir ancak!

Çatma, kurban olayım, çehreni ey nazlı hilal!
Kahraman ırkıma bir gül... ne bu şiddet, bu celal?
Sana olmaz dökülen kanlarımız sonra helal.
Hakkıdır, Hakk'a tapan milletimin istiklal.

Ben ezelden beridir hür yaşadım, hür yaşarım;
Hangi çılgın bana zincir vuracakmış? Şaşarım!
Kükremiş sel gibiyim, bendimi çiğner, aşarım.
Yırtarım dağları, enginlere sığmam, taşarım.

Garbın âfâkını sarmışsa çelik zırhlı duvar.
Benim iman dolu göğsüm gibi serhaddim var.
Ulusun, korkma! Nasıl böyle bir imanı boğar,
'Medeniyet!' dediğin tek dişi kalmış canavar?

Arkadaş, yurduma alçakları uğratma sakın;
Siper et gövdeni, dursun bu hayâsızca akın.
Doğacaktır sana va'dettiği günler Hakk'ın,
Kim bilir, belki yarın, belki yarından da yakın.

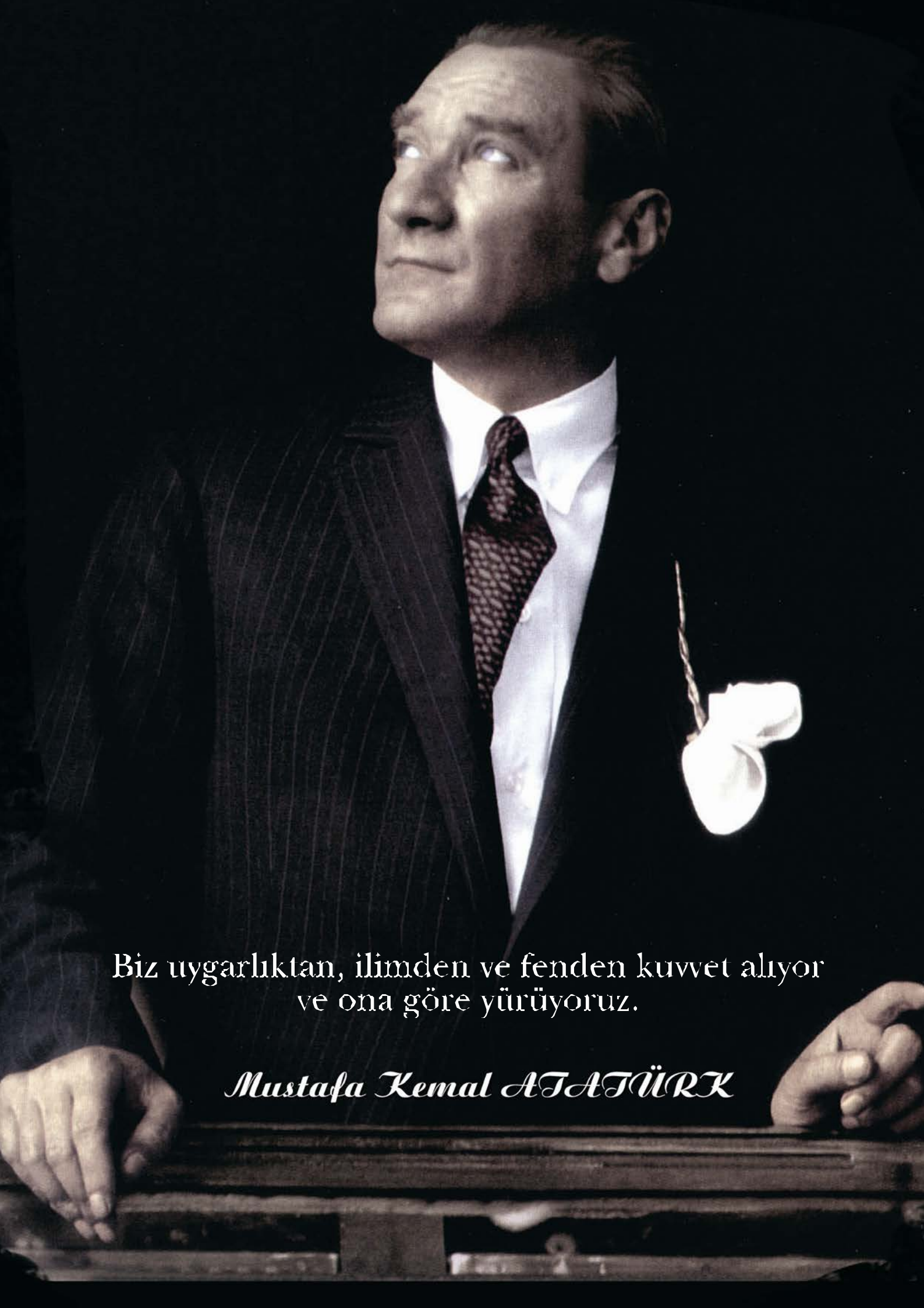
Bastığın yerleri 'toprak!' diyerek geçme, tanı!
Düşün altındaki binlerce kefensiz yatanı.
Sen şehid oğlusun, incitme, yazıktır, atanı.
Verme, dünyâları alsan da bu cennet vatanı.

Kim bu cennet vatanın uğruna olmaz ki feda?
Şühedâ fişkırarak toprağı sıksan, şühedâ!
Cânı, cânânı, bütün varımı alsın da Hudâ,
Etmesin tek vatanımdan beni dünyâda cüdâ.

Rûhumun senden ilahî, şudur ancak emeli:
Değmesin ma' bedimin göğsüne na-mahrem eli!
Bu ezanlar-ki şehâdetleri dinin temeli-
Ebedî yurdumun üstünde benim inlemeli.

O zaman vecd ile bin secde eder -varsa- taşım.
Her cerîhamdan, İlâhi, boşanıp kanlı yaşım,
Fışkırır rûh-ı mücerred gibi yerden na'sım;
O zaman yükselerek arşa değer belki başım!

Dalgalan sen de şafaklar gibi ey şanlı hilâl!
Olsun artık dökülen kanlarımın hepsi helâl.
Ebediyyen sana yok, ırkıma yok izmihlâl;
Hakkıdır, hür yaşamış, bayrağımın hürriyet,
Hakkıdır, Hakk'a tapan milletimin istiklâl!



Biz uygarlıktan, ilimden ve fenden kuvvet alıyor
ve ona göre yürüyoruz.

Mustafa Kemal ATATÜRK

SUNUŞ

Değerli Meclis Üyeleri,

Belediyeler, vatandaşa en etkin ve hızlı şekilde hizmet sunabilmek için geleceği iyi planlamak zorundadırlar. Geleceği planlarken önemli bir yönetim aracı olan Stratejik Planlama, belediyeler için yasal bir zorunluluk haline gelmiştir. 59. Türkiye Hükümeti tarafından çıkartılan 5393 Sayılı Belediyeler Kanunu'nun 41.maddesine göre, belediyeler de artık stratejik planlarını yapmak ve bu planlar ışığında yıllık hedeflerini belirleyerek bu hedeflerin performansını ölçmek mecburiyetindedirler.



Belediye bütçesini bu performans raporlarına dayanarak gerçekleştirmek zorunluluğu vardır. Stratejik yönetim anlayışı artık belediyeler gibi kamu kuruluşları için vazgeçilmez olup, oldukça önemlidir.

Adapazarı Merkez Belediyesi 2007-2011 Stratejik Planı ve 2007 Yılı Performans programı hazırlanırken; **Türkiye IX. 5 Yıllık Kalkınma Plan ve Stratejisi** ilke ve hedeflerine paralel olarak; hedef ve projelere öncelik verilmiştir.

Bu kapsamda önümüzdeki 5 yılı kapsayan; "**Adapazarı Merkez Belediyesi 2007-2011 Stratejik Planı**" hazırlamıştır. Bu plan yapılan kapsamlı bir kentsel ve kurumsal değerlendirme ile paydaş analizlerinin sonuçlarına dayanmaktadır.

Plan hazırlanırken Adapazarı Merkez Belediyesi yöneticileri ve çalışanlarının katılımı sağlanmış, kurumsal misyon ve vizyon esas alınarak değerlendirmeler bu çerçevede yapılmıştır.

Adapazarı Merkez Belediyesi stratejik planı, yapılan değerlendirmeler neticesinde belirlenen ve önümüzdeki 5 yıl içerisinde belediyemizin uygulayacağı stratejileri ve stratejik amaçları içermektedir.

Hazırlanan bu plana dayanarak "**Adapazarı Merkez Belediyesi 2007 Yılı Performans Programı**" oluşturulmuştur. Performans programı belediyemizin stratejik amaçlarını



gerçekleştirmek için 2007 yılında yapacağımız faaliyet ve projeleri içermektedir. Bu faaliyet ve projeleri yürütürken performansımızı ölçebilmemizi sağlayacak performans göstergeleri belirlenmiş, hedef değerleri oluşturulmuş ve 2007 Yılı Performans Programı'nda sunulmuştur.

Faaliyet ve projelerimiz stratejik amaçlarımız doğrultusunda ve bütçemizin elverdiği oranda her yıl performans programları olarak meclisimize sunulacak ve meclisten onay alan çalışmalarımız bütçelenecektir.

Yıl içinde yapılacak periyodik performans değerlendirme toplantıları ile kurumsal performansımız izlenecek ve performans açığı olan noktalara odaklanılarak gerekli önlemler alınacak, ve çalışmalar aksatılmadan planlandığı gibi yürütülmeye çalışılacaktır.

2007-2011 yılları Stratejik Planı'nın ve 2007 yılı Performans Programı'nın hazırlanmasında emeği geçen belediyemizin üst düzey yöneticileri ile onları destekleyen tüm çalışanlarımızı gösterdikleri bu başarılı planlama çalışması ve özverili davranışlarından dolayı kutluyor, kendilerine teşekkür ediyorum.

Oluşturulan bu planın tüm belediye çalışanlarımıza yön verecek bir rehber olması ve belediyenin hizmet üretiminde yeni başarılarla öncülük etmesi temennisiyle, halkımıza hayırlı olmasını Cenab-ı Allah'tan diliyorum.

Süleyman DİŞLİ
Belediye Başkanı



STRATEJİK PLANLAMA KURULU

Stratejik Planlama çalışması belediyemizin üst düzey yönetimi tarafından oluşturulmuş Stratejik Planlama Kurulu'nun koordinasyonunda tüm belediye yöneticilerinin katılımı ile gerçekleştirilmiştir.

"ADAPAZARI MERKEZ BELEDİYESİ 2007-2011 STRATEJİK PLANI"

Belediye Meclisi'nin görüşüne arz olunur.

ADAPAZARI MERKEZ BELEDİYESİ 2007 YILI PERFORMANS PROGRAMI STRATEJİK PLANLAMA KURULU	
Süleyman DİŞLİ	(Belediye Başkanı)
Naci İRİS	(Başkan Yardımcısı)
Yusuf Ertuğrul ERDEM	(Başkan Yardımcısı)
Rıdvan ÖZÜM	(Başkan Yardımcısı)
Tülün BAŞTÜRK	(Başkan Danışmanı)
Fatih DOĞAN	(Özel Kalem Müdürü)
M.Reşit YAZICI	(Mimar)
Nigar COŞAR BAL	(Jeoloji Mühendisi)

Nigar COŞAR BAL
Jeoloji Mühendisi

M. Reşit YAZICI
Mimar

Fatih DOĞAN
Özel Kalem Müdürü

Tülün BAŞTÜRK
Başkan Danışmanı

Yusuf Ertuğrul ERDEM
Başkan Yardımcısı

Rıdvan ÖZÜM
Başkan Yardımcısı

Naci İRİS
Başkan Yardımcısı

OLUR
22/06/2006

Süleyman DİŞLİ
Belediye Başkanı



İÇİNDEKİLER

STRATEJİK PLANLAMA KURULU	8
1.GİRİŞ	9
1.2. KAVRAM VE TANIMLAR	11
2. HUKİKİ DAYANAK	13
3.PLANLAMA ÖNCESİNDE YAPILAN ÇALIŞMALAR	14
3.1. STRATEJİK PLANLAMA EĞİTİMLERİ	14
3.2. PAYDAŞLARIN BELİRLENMESİ	14
3.3. STRATEJİK PLANLAMA SÜRECİ VERİ HARİTASI	15
4.ADAPAZARI MERKEZ BELEDİYESİ KURUMSAL NİTELİKLERİ	19
4.1. ADAPAZARI MERKEZ BELEDİYESİ'NİN TARİHÇESİ	19
4.2. ADAPAZARI MERKEZ BELEDİYESİ ORGANİZASYON ŞEMASI	21
4.3. ADAPAZARI MERKEZ BELEDİYESİ MİSYONU	22
4.4. ADAPAZARI MERKEZ BELEDİYESİ VİZYONU	22
4.5. ADAPAZARI MERKEZ BELEDİYESİ TEMEL DEĞERLERİ	22
4.6. ADAPAZARI MERKEZ BELEDİYESİ POLİTİKALARI	23
4.7. ADAPAZARI MERKEZ BELEDİYESİ BELEDİYE MECLİSİ	24
4.8. ADAPAZARI MERKEZ BELEDİYESİ BELEDİYE YÖNETİMİ	27
5.MEVcut DURUM ANALİZİ	29
5.1. KURUMSAL DEĞERLENDİRME	29
<i>5.1.1 Kurumsal Yönetim Değerlendirmesi</i>	<i>29</i>
<i>5.1.2 İnsan Kaynakları Değerlendirmesi</i>	<i>30</i>
<i>5.1.3 Hizmet yönetimi değerlendirilmesi</i>	<i>33</i>
<i>5.1.4 Acil durum değerlendirilmesi</i>	<i>34</i>
<i>5.1.5 E-belediyeçilik ve kent bilgi sistemi uygulamalarının değerlendirilmesi</i>	<i>35</i>
<i>5.1.6 Kent Bilgi Sistemi Uygulamaları</i>	<i>37</i>
5.2. KURUM DIŞI ANALİZLER VE PAYDAŞ ANALİZLERİ	38
<i>5.2.1 Adapazarı Merkez Belediyesi'nin Alanları ve Coğrafi Yapısı</i>	<i>38</i>
<i>5.2.2 Nüfus ve sosyal yapı değerlendirilmesi</i>	<i>38</i>
<i>5.2.3 Gelir dağılımı ve istihdam ihtiyacı değerlendirilmesi</i>	<i>41</i>
<i>5.2.4 İşsizlik ve İstihdam İhtiyacı</i>	<i>46</i>
<i>5.2.5 Sosyo-kültürel durumun değerlendirilmesi.....</i>	<i>47</i>
<i>5.2.6 Eğitim durumunun değerlendirilmesi.....</i>	<i>49</i>
<i>5.2.7 Sağlık kurumlarının değerlendirilmesi.....</i>	<i>52</i>
<i>5.2.8 Sanayi ve ticari durumun değerlendirilmesi.....</i>	<i>53</i>
<i>5.2.9 Sivil toplum örgütleri değerlendirilmesi.....</i>	<i>54</i>
6. GZFT ANALİZİ.....	57
6.1. GÜÇLÜ YÖNLER.....	58
6.2. BELEDİYENİN ZAYIF YÖNLERİ.....	60
6.3. BELEDİYENİN FIRSATLARI.....	62
6.4. BELEDİYENİN TEHDİTLERİ.....	64
7. ADAPAZARI MERKEZ BELEDİYESİ 2007-2011 STRATEJİK AMAÇLARI.....	65
8. PERFORMANS DEĞERLENDİRME VE İZLEME YÖNTEMİ.....	94
9. PLANIN UYGULANMASI VE EYLEM PLANLARI.....	94
10. PLANIN REVİZYONU.....	95
11. SONSÖZ.....	95



GİRİŞ

Günümüzde sürekli gelişen ve değişen şartlara uyum sağlamak ve buna göre kendini yenileyebilmek için kamu kuruluşları da stratejik yönetimin vazgeçilmez olduğunu kabul etmek durumundadırlar. Bu konuyu yasal bir zorunluluk olmanın ötesinde kurumsal bir ihtiyaç olarak görmelidirler.

Sınırlı kaynaklar ile halka hizmet etmek durumunda olan belediyelerin hizmetlerini en etkin biçimde ve kaliteli olarak gerçekleştirmeleri hem kendi kurumları hem de kendi hizmet alanları için stratejik öneme sahip konuları etkin olarak değerlendirmeleri ile mümkündür.

Adapazarı Merkez Belediyesi 28 Mart 2004 seçimleri sonrasında oluşturulan yasaları da dikkate alarak yeni bir yapılanmaya gitmiştir. Günümüz yönetim anlayışının temelini oluşturan, değişime açık ve katılımcı yönetim sergileyebilmek, ancak kurum çalışanlarının ortak değerler etrafında birleşip hedef birliği ile çalışmalarını ile mümkündür. Stratejik yönetim anlayışı bu açıdan önemlidir. Çünkü stratejik planlama, bilinen bir misyon ve vizyona dayalı planlamadır. Bu kapsamda kurumların misyon ve vizyonları ile uyumlu stratejiler belirlenmekte ve bu stratejileri gerçekleştirebilecek ölçülebilir nitelikte hedefler oluşturulmaktadır.

Adapazarı Merkez belediyesi de kendi misyon ve vizyonu ışığında günün koşullarına uygun, kurumun zayıf yönlerini güçlendirecek ve karşılaştığı zor durumlarda en etkin şekilde yönetim sergileyecek biçimde stratejilerini ve stratejik amaçlarını belirlemiştir. Belirlenen stratejiler 2007-2011 yılları arasında 5 yıllık bir zaman dilimini kapsamaktadır.

Beş yıllık stratejik plan ve ilgili yıllık performans programının hazırlanması sırasında stratejik planlama kurulunun koordinasyonunda belediyenin tüm yöneticileri ve onları destekleyen çalışanlarının katılımı sağlanmış ve görüşleri alınmıştır. Benzer şekilde vatandaşlar üzerinde yapılan bir çalışma ile vatandaşların görüş ve önerileri de dikkate alınmıştır. Belediyemiz sınırları içerisinde bulunan sivil toplum örgütleri, resmi kurumlar, endüstriyel kurum



temsilcileri, esnaf ve sanatkâr temsilcilerine de yazılar yazılarak belediyemizin hizmetleri ile ilgili görüşleri, karşılaştıkları sorunlar ile önümüzdeki 5 yıl için beklenti ve önerileri alınmıştır. Bu çalışmalar sonucu elde edilen bilgiler, görüş ve öneriler, belediyeden beklentiler titizlikle incelenmiş, değerlendirilmiş ve planlama çalışmasının önemli bir ayağını teşkil etmiştir.

Planlama çalışmasının diğer önemli bir ayağı da kurumsal değerlendirmedir. Ne kadar mükemmel planlar yapılırsa yapılsın, sağlıklı bir kurum oluşturulmadan planların başarıya ulaşması mümkün değildir. Bu gerçeğin farkında olan Adapazarı Merkez Belediyesi, bu planlama kapsamında kurumsal değerlendirmeler yapmış, kurumun yönetim tarzı, mali kaynakları, yeni gelir elde etme olanakları insan gücü potansiyeli ve hizmet yönetim yaklaşımları bu kapsamda değerlendirilerek, iyileştirilmesi gereken alanlar ve kuvvetli yönler ortaya konmuştur.

Stratejik planlama çalışmasının üçüncü ayağını ise dış çevre analizi oluşturmuştur. Bu kapsamda Adapazarı merkez ilçesinin gelişimi değişik açılardan analiz edilmiş, belediyenin önündeki fırsatlar ve karşı karşıya ve çözülmesi gereken sorunlar (tehditler) ortaya konulmuştur. Özellikle nüfus dağılımı ve gelişimi, sağlık durumu, eğitim durumu, gelir dağılımı, istihdam ihtiyacı, sosyal ve kültürel gereksinimler, sanayi ve ticaret alanları vb. gibi değişik açılardan dış çevre analizleri gerçekleştirilmiştir.

Oluşturulan stratejik plan dikkate alınarak belirlenen stratejik amaçları gerçekleştirebilmek için "Adapazarı Merkez Belediyesi **2007 Yılı Performans Programı**" hazırlanmıştır. Bu program 2007 yılında yapılacak faaliyet ve projeleri içermektedir. Belediyenin önemli gördüğü süreçlerinin performans ölçütleri ve hedefleri de bu kapsamda ele alınmıştır. 2007 performans programı ile belediyenin sahip olduğu kaynaklar doğrultusunda belirlenen faaliyetlere ne oranda ulaşıldığını izleyebilecek bir sistem geliştirmek mümkün olabilecektir.

1.2. KAVRAM ve TANIMLAR

Stratejik planlama kapsamında ortak anlayışı sağlamak amacıyla yaygın olarak kullanılan kavramlar ve anlamları aşağıda verilmiştir.



Misyon

Bir kuruluşun var oluş nedeni ve temel amacıdır. Adapazarı Merkez Belediyesi'nin misyonu belediye yönetimi ve çalışanları için belediyenin temel var oluş gayesini göstermektedir.

Vizyon

Kuruluşun misyonunu gerçekleştirmek üzere ileriye doğru nasıl yol alacağını gösteren yön verici ilkedir. Adapazarı Merkez Belediyesi'nin vizyonu kurum yönetici ve çalışanları için belediyenin gelecekte ulaşılması arzu edilen durumu ifade eden bir ölküsüdür.

Temel Değerler

Herhangi bir kurumun hizmetlerini yerine getirirken vazgeçemeyeceği değerleri ifade etmektedir. Adapazarı Merkez Belediyesi'nin temel değerleri de sonucu ne olursa olsun, asla vazgeçemeyeceği ve taviz veremeyeceği temel unsurları ve değerleri göstermektedir.

Politika

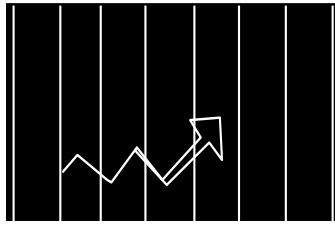
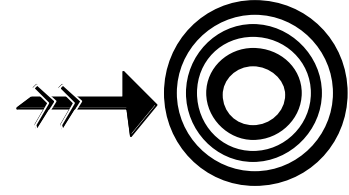
Bir kuruluşun günlük uygulamalarını yönlendiren yaklaşımlardır. Adapazarı Merkez Belediyesi'nin politikaları kurumun en etkin şekilde hizmet edebilmesi için temel yönetim yaklaşımı ve ilkelerini göstermektedir.

Strateji

Bir kurumun misyon ve vizyonu doğrultusunda nasıl yönlendirilmesi gerektiğini belirleyen ve davranışını oluşturan yaklaşımdır. Adapazarı Merkez Belediyesi'nin stratejileri kurumun misyonu doğrultusunda sahip olduğu vizyonu hayata geçirebilmek için önümüzdeki beş yıl boyunca stratejik öneme sahip konuları ve bu konularda belediyemizin yaklaşımını göstermektedir.

Hedef

Kuruluşun misyon ve vizyonu doğrultusunda oluşturduğu stratejileri hayata geçirmek için belirlemiş olduğu faaliyet ve projeler ile bu faaliyet ve projelerin tamamlanma durumunu göstermektedir. Adapazarı Merkez Belediyesi'nin hedefleri performans programındaki faaliyet ve projelerdir.

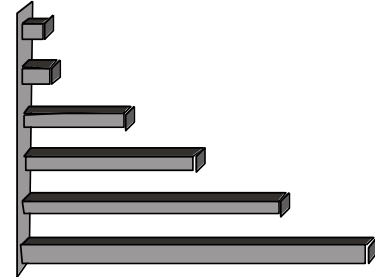


Performans

Hedeflere ulaşma derecesidir. Adapazarı Merkez Belediyesi'nde performans belirlemiş olduğu faaliyet ve projelere beklenen zaman ve miktarlarda bitirme derecesidir.

Performans Göstergesi

Hedeflere ne oranda ulaşıldığını gösteren ölçülebilir nitelikteki unsurlardır. Adapazarı Merkez Belediyesi'nde performans göstergesi faaliyet ve projelerin hedeflendiği şekilde tamamlanıp tamamlanmadığını gösteren ölçütleridir.



GZFT Analizi

Bir kuruluşun (Adapazarı Merkez Belediyesi'nin) güçlü ve zayıf yönlerini, önündeki fırsatları ve tehditleri ortaya çıkaran analizdir.

Süreç

Belirli bir amacı gerçekleştirmek için gerekli her türlü girdiyi alarak beklenen sonuçları oluşturmak için gerçekleştirilen eylemlerin bütünüdür.



1. HUKUKİ DAYANAK

Belediyeler başta olmak üzere kamu kuruluşlarının stratejik planlama çalışmaları ve performans izleme çalışmalarına yönelik 5393 sayılı kanun Belediye Kanunu gereği başkanının görevleri arasında **"Belediyeyi stratejik plâna uygun olarak yönetmek, belediye idaresinin kurumsal stratejilerini oluşturmak, bu stratejilere uygun olarak bütçeyi, belediye faaliyetlerinin ve personelinin performans ölçütlerini hazırlamak ve uygulamak, izlemek ve değerlendirmek, bunlarla ilgili raporları meclise sunmak"** yer almaktadır(MADDE 38, (b) bendi).

Benzeri şekilde 5018 sayılı kanunda da kamu kurumlarının mali yönetimi kurumların stratejik planı ile ilişkilendirilmiş ve Belediye başkanı, 5018 sayılı Kamu Malî Yönetimi ve Kontrol Kanununun 41 inci maddesinin dördüncü fıkrasında belirtilen biçimde; **"Üst yöneticiler ve bütçeye ödenek tahsis edilen harcama yetkilileri tarafından idari sorumlulukları çerçevesinde her yıl faaliyet raporları düzenlenir. Bu raporlar, stratejik planlama ve performans programları uyarınca yürütülen faaliyetleri, belirlenmiş performans göstergelerine göre hedef ve gerçekleşme durumu ile meydana gelen sapmaların nedenlerini açıklayacak şekilde hazırlanır"** denilerek stratejik planlama çalışmalarının önemine işaret edilmiştir.



2. PLANLAMA ÖNCESİNDE YAPILAN ÇALIŞMALAR

Stratejik Planlama çalışmasına başlamadan önce, aşağıda özetlendiği gibi bazı aktiviteler gerçekleştirilmiştir.

3.1. STRATEJİK PLANLAMA EĞİTİMLERİ

Adapazarı Merkez Belediyesi üst düzey yöneticilerine stratejik planlama çalışmalarının nasıl yapılacağını açıklayan bir eğitim verilmiştir. Bu eğitim sırasında özellikle stratejik planlama süreci detaylı olarak irdelenmiştir.

3.2. PAYDAŞLARIN BELİRLENMESİ

Çalışmalara başlamadan önce Adapazarı Merkez Belediyesinin paydaşları belirlenmiştir. Paydaşlar analiz edilerek kurumun durumu ve onların sorunlarını dikkate alan stratejiler geliştirilmesi hedeflenmiştir. Bu kapsamda paydaşlar şu şekilde belirlenmiştir:

- Çalışanlar
- Vatandaşlar
- Müteahhit firmalar
- Esnaf ve ticari kuruluşlar
- Sanayi kuruluşları
- Sivil toplum örgütleri
- Komşu belediyeler
- Yurt dışı kardeş belediyeleri
- Adapazarı Büyükşehir Belediyesi ve bağlı kuruluşlar
- Sakarya Üniversitesi
- Valilik ve diğer Kamu kurum ve kuruluşları
- Hükümet

Belirlenen paydaşlar ile ilgili durum analizleri yapılmış ve yapılan analizler, öz-değerlendirme sonuçları ile birlikte stratejilerin belirlenmesinde kullanılmıştır.

3.3. STRATEJİK PLANLAMA SÜRECİ VERİ HARİTASI

Stratejik Planlama çalışmasının en önemli unsurlarından biri sağlıklı veriler ile karar vermektir. Bu çalışma kapsamında verilerin hangi değerlendirmeler ışığında toplandığı, hangi yöntem ile analizlerin yapıldığını gösteren veri tabloları aşağıda verilmiştir

NO	DEĞERLENDİRME KONUSU	ANALİZ TÜRÜ	ANALİZ RAPORU
A.01	Belediyenin Misyon, vizyon, politika ve temel değerlerin değerlendirilmesi.	KURUM İÇİ ANALİZ	<i>MİSYON-VİZYON ORTAK ÇALIŞMA RAPORU</i>
A.02	Organizasyonel yapılanmanın değerlendirilmesi.	KURUM İÇİ ANALİZ	<i>KURUMSAL YÖNETİM DEĞERLENDİRMESİ</i>
A.03	Belediyede yapılan kurumsal ve birimsel öz-değerlendirme yeteneklerinin değerlendirilmesi	KURUM İÇİ ANALİZ	<i>KURUMSAL YÖNETİM DEĞERLENDİRMESİ</i>
A.04	Belediye tarafından belirlenen Stratejilerin, stratejik hedeflerin, değerlendirilmesi	KURUM İÇİ ANALİZ	<i>KURUMSAL YÖNETİM DEĞERLENDİRMESİ</i>
A.05	Takım çalışmaları ve iyileştirmelerin değerlendirilmesi.	KURUM İÇİ ANALİZ	<i>KURUMSAL YÖNETİM DEĞERLENDİRMESİ</i>
A.06	Kurumsal performans yönetiminin değerlendirilmesi	KURUM İÇİ ANALİZ	<i>KURUMSAL YÖNETİM DEĞERLENDİRMESİ</i>
A.07	İş süreçlerinin analizi ve süreç yönetimi çalışmalarının değerlendirilmesi	KURUM İÇİ ANALİZ	<i>KURUMSAL YÖNETİM DEĞERLENDİRMESİ</i>
A.08	Acil durum ve Risk yönetiminin değerlendirilmesi.	KURUM İÇİ ANALİZ	<i>KURUMSAL YÖNETİM DEĞERLENDİRMESİ</i>
A.09	Toplantı yönetiminin değerlendirilmesi	KURUM İÇİ ANALİZ	<i>KURUMSAL YÖNETİM DEĞERLENDİRMESİ</i>
A.10	Kriz stratejileri ve depreme yönelik planların değerlendirilmesi.	KURUM İÇİ ANALİZ	<i>KURUMSAL YÖNETİM DEĞERLENDİRMESİ</i>
A.11	Teknolojik gelişmelerin takip edilmesi ve yönetiminin değerlendirilmesi	KURUM İÇİ ANALİZ	<i>KURUMSAL YÖNETİM DEĞERLENDİRMESİ</i>
A.12	Proje Yönetimi değerlendirilmesi	KURUM İÇİ ANALİZ	<i>KURUMSAL YÖNETİM DEĞERLENDİRMESİ</i>
A.13	Raporlama, iş takibi ve dokümantasyon sisteminin değerlendirilmesi	KURUM İÇİ ANALİZ	<i>KURUMSAL YÖNETİM DEĞERLENDİRMESİ</i>



A.14	Bilgi akışı ve arşiv sisteminin değerlendirilmesi	KURUM İÇİ ANALİZ	KURUMSAL YÖNETİM DEĞERLENDİRMESİ
A.15	Çalışanların durumunun (ortalama, yaş, eğitim, işçi memur oranı, kadın erkek oranı, performans ve kadro dağılımı, emeklilik durumları, eleman ihtiyaçları vb. gibi) değerlendirilmesi.	KURUM İÇİ ANALİZ	İNSAN KAYNAKLARI DEĞERLENDİRMESİ
A.16	Görev ve sorumlulukların belirli olması- iş gücü planlamasının (Norm kadro çalışmaları) değerlendirilmesi.	KURUM İÇİ ANALİZ	İNSAN KAYNAKLARI DEĞERLENDİRMESİ
A.17	Çalışma yönetmeliklerinin değerlendirilmesi.	KURUM İÇİ ANALİZ	İNSAN KAYNAKLARI DEĞERLENDİRMESİ
A.18	Performans değerlendirme ve sicil uygulamalarının değerlendirilmesi.	KURUM İÇİ ANALİZ	İNSAN KAYNAKLARI DEĞERLENDİRMESİ
A.19	Personel eğitimi, eğitim ihtiyaçlarının belirlenmesi ve karşılanmasının değerlendirilmesi	KURUM İÇİ ANALİZ	İNSAN KAYNAKLARI DEĞERLENDİRMESİ
A.20	Öneri ve şikâyet sisteminin değerlendirilmesi.	KURUM İÇİ ANALİZ	İNSAN KAYNAKLARI DEĞERLENDİRMESİ
A.21	Çalışanların problem çözme motivasyon, takım çalışması yeteneklerinin değerlendirilmesi.	KURUM İÇİ ANALİZ	ÇALIŞAN MEMNUNİYETİ ANKETİ SONUÇ RAPORU
A.22	Çalışan memnuniyetinin değerlendirilmesi.	KURUM İÇİ ANALİZ	ÇALIŞAN MEMNUNİYETİ ANKETİ SONUÇ RAPORU
A.23	Gelir-gider dengesinin değerlendirilmesi	KURUM İÇİ ANALİZ	MALİ DURUM DEĞERLENDİRMESİ
A.24	Bütçe ve Bütçeleme faaliyetlerinin değerlendirilmesi	KURUM İÇİ ANALİZ	MALİ DURUM DEĞERLENDİRMESİ
A.25	Kaynakların kullanımının değerlendirilmesi. (Önceliklendirme, maliyet analizleri vb.)	KURUM İÇİ ANALİZ	MALİ DURUM DEĞERLENDİRMESİ
A.26	Kurumun cari dönem nakit bütçesinin değerlendirilmesi	KURUM İÇİ ANALİZ	MALİ DURUM DEĞERLENDİRMESİ
A.27	Vergi toplama faaliyetlerinin değerlendirilmesi	KURUM İÇİ ANALİZ	MALİ DURUM DEĞERLENDİRMESİ
A.28	Yeni gelir kaynakları ile ilgili faaliyetlerin değerlendirilmesi	KURUM İÇİ ANALİZ	MALİ DURUM DEĞERLENDİRMESİ

A.29	Hizmetlerin sunuş şekilleri ve etkinliğinin değerlendirilmesi	KURUM İÇİ ANALİZ	HİZMET YÖNETİM DEĞERLENDİRMESİ
A.30	Üretilen hizmetlerin tanıtım çalışmalarının değerlendirilmesi	KURUM İÇİ ANALİZ	HİZMET YÖNETİM DEĞERLENDİRMESİ
A.31	Hizmet geliştirme yöntemlerinin değerlendirilmesi	KURUM İÇİ ANALİZ	HİZMET YÖNETİM DEĞERLENDİRMESİ
A.32	Hizmetlerin Fayda – Maliyet analizlerinin değerlendirilmesi	KURUM İÇİ ANALİZ	HİZMET YÖNETİM DEĞERLENDİRMESİ
A.33	Araç, bina ve diğer varlıkların hizmet üretmek açısından değerlendirilmesi	KURUM İÇİ ANALİZ	HİZMET YÖNETİM DEĞERLENDİRMESİ
A.34	Vatandaş (Hizmet kullanıcılarının) memnuniyeti anket sonuçlarının değerlendirilmesi	KURUM İÇİ ANALİZ	HİZMET YÖNETİM DEĞERLENDİRMESİ
A.35	Spor tesislerinin değerlendirilmesi	KURUM İÇİ ANALİZ	KURUMSAL YÖNETİM DEĞERLENDİRMESİ
A.36	Çevre uygulamalarının değerlendirilmesi	KURUM İÇİ ANALİZ	KURUMSAL YÖNETİM DEĞERLENDİRMESİ
A.37	İmar uygulamalarının değerlendirilmesi	KURUM İÇİ ANALİZ	KURUMSAL YÖNETİM DEĞERLENDİRMESİ
A.38	Sosyal ve Eğitim Hizmetlerinin değerlendirilmesi	KURUM İÇİ ANALİZ	KURUMSAL YÖNETİM DEĞERLENDİRMESİ
A.39	Halkla ilişkilerin değerlendirilmesi	KURUM İÇİ ANALİZ	KURUMSAL YÖNETİM DEĞERLENDİRMESİ
A.40	Sağlık hizmetlerinin değerlendirilmesi	KURUM İÇİ ANALİZ	KURUMSAL YÖNETİM DEĞERLENDİRMESİ
A.41	Kültür tesis yatırımlarının değerlendirilmesi	KURUM İÇİ ANALİZ	KURUMSAL YÖNETİM DEĞERLENDİRMESİ
A.42	Altyapı hizmetlerinin değerlendirmesi	KURUM DIŞI ANALİZ	KENTSEL DEĞERLENDİRME ANALİZİ
A.43	Paydaş anketlerinin değerlendirilmesi	KURUM DIŞI ANALİZ	PAYDAŞ ANALİZİ
A.44	Büyükşehir ile ilişkilerinin değerlendirilmesi	KURUM DIŞI ANALİZ	PAYDAŞ ANALİZİ
A.45	Sivil toplum örgütlerinin değerlendirilmesi	KURUM DIŞI ANALİZ	PAYDAŞ ANALİZİ
A.46	Esnaf, sanayi, ticaret odaları ve meslek gruplarının değerlendirilmesi	KURUM DIŞI ANALİZ	PAYDAŞ ANALİZİ
A.47	Belediye alanları ve coğrafi yapısının değerlendirilmesi.	KURUM DIŞI ANALİZ	PAYDAŞ ANALİZİ
A.48	Kentin nüfus dağılımının	KURUM DIŞI ANALİZ	KENTSEL DEĞERLENDİRME



	değerlendirilmesi.		ANALİZİ
A.49	Adapazarı'nın sosyo-kültürel yapısının değerlendirilmesi.	KURUM DIŞI ANALİZ	KENTSEL DEĞERLENDİRME ANALİZİ
A.50	Kentin Gelir gider dengesinin ve ekonomik durumunun değerlendirilmesi	KURUM DIŞI ANALİZ	KENTSEL DEĞERLENDİRME ANALİZİ
A.51	Kentin eğitim ihtiyaçlarının değerlendirilmesi.	KURUM DIŞI ANALİZ	KENTSEL DEĞERLENDİRME ANALİZİ
A.52	Kentin sağlık ihtiyaçlarının değerlendirilmesi.	KURUM DIŞI ANALİZ	KENTSEL DEĞERLENDİRME ANALİZİ
A.53	Esnaf ve sanatkârlar ile sanayi kuruluşlarının değerlendirilmesi.	KURUM DIŞI ANALİZ	KENTSEL DEĞERLENDİRME ANALİZİ
A.54	Kentin Acil durum yönetiminin değerlendirilmesi	KURUM DIŞI ANALİZ	KENTSEL DEĞERLENDİRME ANALİZİ
A.55	Kentin güvenlik durumunun değerlendirilmesi	KURUM DIŞI ANALİZ	KENTSEL DEĞERLENDİRME ANALİZİ

3. ADAPAZARI MERKEZ BELEDİYESİ KURUMSAL NİTELİKLERİ



4.1. ADAPAZARI MERKEZ BELEDİYESİ'NİN TARİHÇESİ

Tarihi kaynaklar, Adapazarı yerleşim bölgesinde önceleri Bitinyalıların, ardından Bizanslıların yaşadıklarını bildirmektedir. Öte yandan, bilim adamlarının yaptıkları araştırmalara göre; Sakarya Nehri'nin birkaç asır öncesine kadar, diğer kolunun Beşköprü'nün altından geçip Çark Deresi'yle birleşerek şehrin batı yakasında iki farklı koldan aktığı tespit edilmiştir. 1324'te Orhan Gazi zamanında Bizanslılardan fethedilen yerleşim birimlerine "Ada Karyesi" (Adaköy) adının verilmesi, söz konusu bilgileri doğrulamaktadır.

Başta Gubarizadeler, Arapzadeler, Abasıyanıkzadeler ve Rençberzadeler olmak üzere 12 aile tarafından kurulan köy; bölgede ziraatın canlanması üzerine pazarıyla ilgi çekmiş, ardından bölgede nüfus artmaya başlamış, 16ncı yy.' da "Ada Nahiyesi"ne dönüşmüş, 18nci yy.' da Kocaeli Vilayetine bağlı "Ada Kazası" adını almıştır. Bölge, Sakarya Nehri'nin iki kolu arasında kurulan pazarıyla gerçek bir "Adapazarı" hüviyeti kazanmıştır.

1868 yılında "Adapazarı Belediyesi" adıyla belediye teşkilatı kurulan ilçe, 17 Haziran 1954 tarihinde TBMM'de kabul edilen kanunla, Kocaeli Vilayeti'nden ayrılarak merkez ilçesi Adapazarı olan Sakarya Vilayeti kurulmuştur. 6 Mart 2000 tarihli Resmi Gazete' de yayınlanan 593 Sayılı Kanun Hükmünde Kararname ile "Büyükşehir Belediyesi" kurulmuş, Adapazarı Belediyesi de Büyükşehir Belediyesi'nin "Merkez" isimli alt kademe belediyesine dönüştürülmüştür. Bu tarihten ilk mahalli idari seçimlere kadar (28.03.2004) Adapazarı Merkez Belediyesi'ne ait görev ve yetkiler Büyükşehir Belediyesi'nce yerine getirilmiştir. 22.10.2000 tarihinde yapılan son nüfus sayımı sonuçlarına göre, Adapazarı Merkez nüfusu 158.474, Büyükşehir nüfusu ise 303.989'dur.



4.2. ADAPAZARI MERKEZ BELEDİYESİ ORGANİZASYON ŞEMASI



4.3. ADAPAZARI MERKEZ BELEDİYESİ MİSYONU

Belediyenin misyonu belediye yöneticileri ve birim müdürlerinin katılımı ile birlikte aşağıdaki gibi belirlenmiştir;

Misyonumuz;

"Halkı ile el ele, çağdaş belediyecilikte öncü, yüzü gülen insanların şehrini oluşturmaktır."

4.4. ADAPAZARI MERKEZ BELEDİYESİ VİZYONU

Belediyenin vizyonu belediye yöneticileri ve birim müdürlerinin katılımı ile birlikte aşağıdaki gibi belirlenmiştir;

Vizyonumuz;

"Sosyal dayanışma bilinci yüksek ve gelişmiş şehircilik anlayışı ile Yeşil alanları, sanat evleri, sosyo - kültürel tesisleri ile bütünleşen, Her türlü afete önceden hazır, Ekolojik dengeyi bozmayan bir çevre bilincine sahip, Teknolojik gelişmeler ile barışık, Kendi kendine yeten bir kent oluşturmaktır."

4.5. ADAPAZARI MERKEZ BELEDİYESİ TEMEL DEĞERLERİ

Belediyemizin temel değerleri belediye yöneticilerinin ve birim müdürlerinin katılımıyla aşağıdaki gibi belirlenmiştir.

- Adaletli olmak.
- Dürüst ve şeffaf olmak.
- Zamanın kıymetini bilerek sorunları hızlı çözmek.
- Katılımcı ve paylaşımcı olmak.
- Güler yüzlü olmak.
- Vatandaşın talebini değerlendirerek sonuçlandırmak.
- İş akışını kolaylaştırmak.
- Hizmetlerimizde teknolojiyi aktif olarak kullanmak.
- Personel motivasyonunu üst düzeyde tutmak.
- Sanayi kuruluşları ile işbirliği yaparak istihdam artırıcı çalışmalar yapmak.



- Deprem Kültür Müzemiz ile doğal afet bilincini yerleştirmek.
- Ekolojik dengeyi korumak.
- Kişi başına düşen yeşil alan miktarını arttırmak.
- Toplum kültürünü geliştirmek.
- Şehrin temizliğini üst düzeyde tutmak için gerekli çalışmaları yapmak.

4.6. ADAPAZARI MERKEZ BELEDİYESİ POLİTİKALARI

Belediye çalışanlarının günlük işlerini yürütürken uymaları gereken ilkeler yani politikalar, belediye yöneticilerinin ve birim müdürlerinin katılımıyla stratejik planlama kapsamında aşağıdaki şekilde belirlenmiştir.

Belirlenen politikalar şu şekildedir:

- Hayatı zorlaştıran her türlü unsuru ortadan kaldırarak vatandaşı memnun etmek.
- Sorunları önceden görerek çözmek.
- Çağdaş teknolojiyi kullanmak ve iletişimi yaygınlaştırmak.
- Hizmetlerde planla-uygula-denetle-tedbir al sürecini gerçekleştirmek.
- Değişimi benimsemek ve sürekli eğitimlerle günün koşullarına ayak uydurmak.
- Katılımcı bir yönetim sergilemek.
- Kurumsal aidiyeti ve sorumluluk bilincini geliştirmek.
- Çalışanlar arasında sosyal dayanışma ve diyalogu sürekli kılmak.
- Adapazarılılık bilincini yaygınlaştırmak.
- Çevre duyarlılığını artırarak tarihi ve doğal güzelliklerden daha çok faydalanmak.
- Adapazarı'nda kültürel ve sanatsal faaliyetleri artırmak.
- Kamu kurumları ile ilişki ve bilgi paylaşımını desteklemek.

4.7. ADAPAZARI MERKEZ BELEDİYESİ BELEDİYE MECLİSİ

Adapazarı Merkez Belediyesi **Belediye Meclisi** 31 üyeden oluşmaktadır.



Hikmet KIRDAR
Doktor
1939
AK Parti



Bilal BABACAN
Süpürge İmalatçısı
15.12.1951
AK Parti



Saadettin YILMAZ
Emekli
28.05.1965
AK Parti



Ömer YAZICI
Tüccar
15.07.1955
AK Parti



Süleyman ÖZMEN
Ziraat Müh.
1967
AK Parti



Ahmet ÇİL
Avukat
1974
AK Parti



İmdat AKGÜNLER
Mali Müşavir
01.10.1956
AK Parti



Oktay YILDIRIM
Avukat
1973
AK Parti



Mustafa ÖZTAŞ
Kaynakçı
10.09.1961
AK Parti



Feyza Ç. DOĞAN
Şehir Plancısı
1978
AK Parti



Aydın TERCAN
Serbest Meslek
1967
AK Parti



Hilmi YANIK
Uluslararası Nakliyat
01.03.1964
AK Parti

**Erol AYDIN**

Esnaf
1961
AK Parti

**Metin KURTULUŞ**

Eczacı
05.04.1968
AK Parti

**Üzeyir KİBAR**

Reklam Tanıtım
1971
AK Parti

**Arif ÇELENK**

Emekli
1958
AK Parti

**Semra BALDOĞAN**

Sigorta Acentalığı
1951
AK Parti

**Ali GÜNEY**

Ticaret
1960
AK Parti

**Turgut KARAKAŞ**

Esnaf
01.10.1960
AK Parti

**Ömer ARSLAN**

Esnaf
30.08.1968
AK Parti

**Mahmut ARSLAN**

Avukat
1954
AK Parti

**Ersin KILIÇ**

İnşaat Müh.
10.05.1970
AK Parti

**İsmet ERGÜL**

İnşaat Müh.
1949
AK Parti

**Yusuf GÖKDEMİR**

Sigorta Acentalığı
1964
AK Parti

**İdris CERRAHOĞLU**

Emekli
1953
AK Parti

**İsmail GÜRSES**

Avukat
1966
DYP



Adnan UYUMAZ
Nakliyeci
1960
DYP



Atıf ÇETİN
Genel Cerrahi Uzmanı
14.08.1953
DYP



Muhammet DAYAL
Mimar
1954
DYP



Sabri KÜÇÜK
Avukat
30.11.1952
MHP



Oya ARAPOĞLU
Şehir Plancısı
05.04.1970
MHP



4.8. ADAPAZARI MERKEZ BELEDİYESİ BELEDİYE YÖNETİMİ

SÜLEYMAN DIŞLI (BELEDİYE BAŞKANI)



Sakarya'nın Kamışlı Köyü'nde 1962'de doğup, ilköğrenimini Arifiye Neviye İlkokulu'nda, orta ve lise eğitimini Adapazarı'nda tamamladıktan sonra; Anadolu Üniversitesi İktisat Fakültesi'nden mezun oldu.

Evli ve beş çocuk babası olan Süleyman Dişli, kısa bir süre serbest ticaret ile uğraştı.

1996 yılında Adapazarı Belediyesi'nde İdari İşler Başkan Yardımcısı oldu. Belediye Teftiş Kurulu'nda müfettişlik yaptıktan sonra, Büyükşehir Belediyesi'nde Sağlık ve Sosyal Hizmetler Daire Başkanlığı görevinde hizmet verdi. 2004 Mahalli Seçimleri'ne kadar bu görevine devam etti.

İngilizce de bilen Dişli, 28 Mart 2004 tarihinde Adapazarı Merkez Belediye Başkanı seçildi.

NACİ İRİS (BAŞKAN YARDIMCISI)



1969, Adapazarı doğumlu. İlk, orta ve lise tahsilini Adapazarı'nda tamamladı. Lisans eğitimini Yıldız Üniversitesi, Kocaeli Mühendislik Fakültesi, Elektrik Mühendisliği'nde, lisansüstü eğitimini ise Sakarya Üniversitesi, Fen Bilimleri Enstitüsü, Elektrik-Elektronik Mühendisliği Bölümü'nde tamamladı. 1991 yılında "Teknik Öğretmen" unvanı ile Milli

Eğitim Bakanlığı personeli olarak göreve başladı. 2004 yılına kadar Sivas, Tekirdağ ve Sakarya illerinde görev yaptı ve bu görevin büyük bir kısmı idarecilik ile geçti. 2004 yerel seçimler sonrası Süleyman Dişli'nin "Merkez Belediye Başkanı" seçilmesinin ardından "Merkez Belediyesi Teknik İşler Başkan Yardımcısı" görevine atandı ve halen bu görevini sürdürmektedir. Cem Sertel ile birlikte "Haberleşme Tekniği" kitabını yazdı. Bu kitap halen lise ve üniversitelerde ders kitabı olarak okutulmaktadır. Evli ve üç çocuk babasıdır.

Yusuf Ertuğrul ERDEM (BAŞKAN YARDIMCISI)

22.02.1968 Akyazı doğumlu olan ERDEM, A.Ü. İktisat Fakültesi Kamu Yönetimi mezunudur. Çalışma hayatına 1988 yılında Adapazarı Belediyesi'nde başlamıştır. Askerlik hizmeti sonrası 1993 yılında Sakarya Üniversitesi Fen-Edebiyat Fakültesi'ne girmiş, Fen-Edebiyat Fakültesi'nde 2000 yılına kadar çeşitli idari

görevlerde bulunduktan sonra, Adapazarı Büyükşehir Belediyesi'ne geçmiştir. Burada 2004 yılına kadar Meclis ve Encümen Muamelat Müdürlüğü görevinde bulunmuştur.

Nisan 2004'ten itibaren Adapazarı Merkez Belediyesi Yazı İşleri Müdürlüğü görevini müteakiben İdari İşler Başkan Yardımcısı görevine layık görülmüştür. Evli ve 1 çocuk babası olan ERDEM halen Yönetim ve Kültür İşleri Başkan Yardımcısı görevini sürdürmektedir.

Rıdvan ÖZÜM (BAŞKAN YARDIMCISI)

02.01.1964 Kaynarca ilçesi Cebek Köyünde doğan Rıdvan Özüm, İlk okulu Cebek Köyü İlk Okulunda, Orta Okulu Kaynarca Lisesi Orta kısmında, Lise Öğrenimini İstanbul Haydar Paşa Endüstri Meslek Lisesinde tamamladı. Yüksek öğrenimini Anadolu Üniversitesi İktisat Fakültesi Maliye Bölümünde ön lisans olarak

tamamlayan Özüm, iş hayatına 1989 yılında İstanbul Defterdarlığı Galata Vergi Dairesi'nde bilgisayar işletmeni olarak başladı. Altı yıl Galata Vergi dairesinde görev yaptıktan sonra naklen tayin ile Sakarya Ferizli İlçesi Mal Müdürlüğü'nde dört yıl yoklama memuru olarak görev yaptı. 2000 yılında görevde yükselme sınavlarına giren Özüm, 2001 yılında Gelir Şefi olarak Karasu Vergi Dairesine atandı. Burada iki yıl görev yaptıktan sonra 2003 yılında Ali Fuat Cebesoy Vergi Dairesi Gelir Şefliğine atandı. 2004 Yılı Nisan ayında Adapazarı Merkez Belediyesi Mali İşler Başkan Yardımcılığına naklen atanan Özüm, evli ve 3 çocuk babasıdır.

4. MEVCUT DURUM ANALİZİ

Adapazarı Merkez Belediyesi mevcut durum analizi ile ilgili değerlendirmeleri iki ana başlık altında yapılmıştır. Bunlar;

- Kurumsal değerlendirme
- Kentsel değerlendirme



Aşağıda her iki alanda da yapılan değerlendirme çalışmalarının sonuçları verilmektedir;

5.1. KURUMSAL DEĞERLENDİRME

Adapazarı Merkez Belediyesi'nde yapılan kurumsal değerlendirme kapsamında belediyenin durumu aşağıdaki açılardan değerlendirilmiştir.

5.1.1. Kurumsal Yönetim Değerlendirmesi

Belediyenin stratejik açıdan yönetiminin değerlendirilmesi aşağıdaki konuları içerecek şekilde gerçekleştirilmiştir.

- Kurumsal stratejilerin oluşturulması
- Birimlerin faaliyet ve projelerinin yönetimi
- Hedef birliğinin sağlanması
- Süreç performansının izlenmesi
- Toplantı yönetimi ve bilgi paylaşımı
- Birimler arası ilişkilerin değerlendirilmesi

Kurumun stratejilerinin oluşturulması

Yönetim stratejilerini belirlemek için kurumun önce kendi durumunu analiz etmesi, sektörün belirlemesi durumunu, teknolojik gelişmeleri ve çevresel faktörleri dikkate alarak geleceğe yönelik stratejileri gerekir. Adapazarı Merkez Belediyesi'nde 28 Mart 2004 seçimleri ile birlikte stratejik planlama ve değerlendirme çalışmaları yapılmaya başlanmıştır. bu çalışmadan elde edilen tecrübe ve deneyimler 2007-2011 yılları için hazırlanan bu plana önemli katkılar sağlamıştır. Bu kapsamda yapılan değerlendirmelerde Merkez Belediyesi'nin stratejik planlarının hazırlanmış, planlar doğrultusunda birim hedefleri belirlenmiş ve hedeflenen proje ve faaliyetlerin performanslarının izlenmesine yönelik alışkanlığın kurum içinde yaygınlaştırıldığı görülmektedir.

Birimlerin, stratejiler ışığında hedef belirlemesi ve performans ölçümü

Adapazarı Merkez Belediyesi stratejik yönetim anlayışının bir sonucu olarak 2006 yılı için tüm birimlerin hedefleri (faaliyet ve projeleri) stratejik amaçlar doğrultusunda belirlenmiş. Birim hedefleri, belediye yönetimi tarafından incelenmiş, gerekli revizyonlarla son haline getirilmiştir. Birim hedeflerinin performansını izlemek amacıyla her faaliyet ve proje için ölçülebilir nitelikte performans göstergesi ve hedef değerleri belirlenmiştir.

Yapılan işlerin ve süreçlerin performanslarının değerlendirilmesi

Kurum içerisinde kurumsal hedeflerin performanslarının izlenmesini sağlayan bir sistem uygulanmaktadır. Birimlerin hedefleri belediye yönetiminin yapmış olduğu aylık performans değerlendirme toplantıları ile hedeflere ne oranda uyulduğu ortaya koymakta, performans sorunlarının olduğu belirlenen alanlarda iyileştirmelerin planlandığı görülmüştür.

Toplantı yönetiminin değerlendirilmesi

Merkez Belediyesi tarafından hazırlanan stratejik planda tüm birimler için aylık periyotta sosyal/teknik nitelikli toplantı yapılması için hedef konularak, kurumsal toplantı yapma alışkanlığı kazandırılmıştır.

5.1.2 İnsan Kaynakları Değerlendirmesi

Belediyenin insan kaynakları açısından yönetiminin değerlendirilmesi aşağıdaki konuları içerecek şekilde gerçekleştirilmiştir.

- Personel durumunun değerlendirilmesi
- Çalışan memnuniyetinin ölçülmesi ve değerlendirilmesi
- Performans değerlendirme sisteminin uygulanması
- Norm kadro çalışmalarının değerlendirilmesi
- Eğitimlerin ve eğitim ihtiyaçlarının değerlendirilmesi

Personel Durumunun değerlendirilmesi

Personel durumu ile ilgili özet bilgi aşağıdaki tablolarda verilmiştir.

PERSONEL DURUMU		
MEMUR		
	Kadın	46
	Erkek	67
	AraToplam	113
İŞÇİ		
Kadrolu İşçi		
	Kadın	2
	Erkek	39
	Toplam	41
Geçici İşçi		
	Kadın	28
	Erkek	137
	Toplam	165
	Ara Toplam	206
KADRO KARŞ. SÖZLEŞMELİ		
	Kadın	0
	Erkek	0
	Toplam	0
PERSONEL SAYISI		
	Kadın	76
	Erkek	243
	Toplam	319

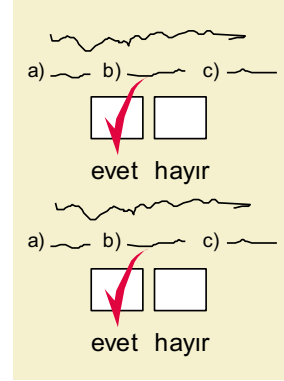
PERSONELİN ÖĞRENİM DURUMU

Öğrenim Durumu	Memur	İşçi	Toplam
Fakülte	33	15	48
Yüksekokul	21	11	32
Lise	57	46	103
Ortaokul	2	35	37
İlkokul	0	93	93
Sadece Okuryazar	0	6	6
Toplam	113	206	319

PERSONELİN YAŞ ORTALAMASI**32.49**

Çalışan memnuniyetinin ölçülmesi ve değerlendirilmesi

Belediye genelinde yapılan Çalışan Memnuniyeti Anketi ile yönetim tarzı ve liderlik, çalışma ortamı, ücret ve sosyal haklar, çalışanlar arası ilişkiler ve iletişim, iş ve işin niteliği, terfi ve gelişme fırsatları, katılım, kurum bağlılığı, kurum imajı kategorileri ve 88 sorudan oluşan anket hazırlanıp tüm çalışanlara uygulanmış ve çalışanların memnuniyet düzeyleri ölçülmüştür. Ölçüm sonuçlarına göre en yüksek memnuniyet düzeyi iş ve işin niteliği, en düşük memnuniyet düzeyi ise ücret ve sosyal haklar kategorisinde ortaya çıkmıştır. Kurum bağlılığı en yüksek olan personelin işçi personel, kurum imajını en iyi düzeyde değerlendirenlerin de yine işçi personel olduğu görülmektedir. Çalışanlar, kurum imajını ve kurum bağlılığını kurumsal gelişme için önemli ve kendi memnuniyetlerini etkileyen bir unsur olarak görmektedirler.



Performans değerlendirme sisteminin uygulanması

Kurumda, bireysel performans değerlendirme geleneksel performans izleme yöntemi olan sicil uygulaması şeklide yürütülmektedir. 2006-2009 yılı stratejik planı hedeflere dayalı bireysel performans izlemeye yönelik bir altyapı oluşturulmuştur.

Norm kadro çalışmalarının değerlendirilmesi

Norm kadro çalışması İç İşleri Bakanlığı tarafından yürütülmektedir. Belediyenin kadro tahsisleri norm kadroya göre yapılmış ve Haziran 2006 meclisinden geçirilmiştir. İç İşleri Bakanlığı tarafından norm kadro uygulamasına yönelik ilgili yönetmeliklerin yayınlanması beklenmektedir.

Eğitimlerin ve eğitim ihtiyaçlarının değerlendirilmesi

2006-2009 yılları stratejik planı ile birlikte kurumda çalışan personelin eğitim ihtiyaçları sistematik olarak belirlenmekte ve birimler personelin deneyim ve tecrübelerini artırabilmek için gerekli eğitimler planlanmakta ve gerçekleştirilmek üzere hedefler arasına alınmaktadır.

5.1.3 Hizmet yönetimi değerlendirmesi

Belediyenin hizmet yönetimi ve hizmet etkinliklerinin değerlendirilmesine yönelik olarak şu konuları içerecek şekilde değerlendirmeler gerçekleştirilmiştir;

- Vatandaş memnuniyetinin ölçülmesi ve değerlendirilmesi
- Teknolojik gelişmelerin hizmet üretiminde kullanılması
- Tanıtım faaliyetleri ve hizmet pazarlaması

Vatandaş memnuniyetinin ölçülmesi ve değerlendirilmesi

Stratejik planlama kapsamında, kurumun hizmet götürdüğü tüm yerleşim bölgelerinde, 611 kişinin katıldığı bir vatandaş anketi yapılmış ve hâlihazırda vatandaşların kurumdaki ne ölçüde memnun oldukları belirlenmiştir. Gene bu anketle birlikte, vatandaşların kurumu ne kadar tanıdığı tespit edilmiş; onların öneri, beklenti ve şikâyetleri de alınmıştır. Vatandaşa yönelik memnuniyet ölçümleri, stratejik yönetim anlayışı bakımından bir gerekliliktir. Bu nedenle sistematik biçimde, vatandaş memnuniyeti ölçümlerinin yapılması kararlaştırılmıştır.

Teknolojik gelişmelerin hizmet üretiminde kullanılması

Yapılan teknolojik analiz sonucunda, kullanılan teknolojik araçların, sayı ve nitelik olarak yetersiz olduğu yerlerde, bu eksikliklerin giderilmesine yönelik çalışmalar yapılmaktadır. E-belediyecilik ile ilgili gerekli bilgi işlem alt yapı çalışmalarına da devam edilmektedir.

Tanıtım Faaliyetleri ve Hizmetin Pazarlanması

Adapazarı Merkez Belediyesi'nde belediye faaliyetlerinin tanıtılması, vatandaş anketlerinde de en önemli ihtiyaçlardan birisi olarak ortaya çıkmıştır. Hizmet götürülen tüm yerleşim bölgelerinde, vatandaş memnuniyeti anketi, anket sonuçlarının değerlendirilmesi ve gerekli iyileştirmelerin yapılması, hizmetin pazarlanması açısından önemli faaliyet olarak görülmüş ve bu uygulamaların devam etmesine karar verilmiştir.



5.1.4 Acil durum değerlendirilmesi

Adapazarı Merkez Belediyesi'nde İl Afet ve Acil Yardım Planı gereği, yükümlülük verilecek birim ve görevlilere her an hazır olmaları konusunda yükümlülükleri bildirilerek eğitim ve tatbikatlar uygulanmaktadır . Bu kapsamda aşağıdaki ekipler kurulmuştur;

Fen İşleri Müdürlüğü: 6 kişiden teşekkül etmiş teknik elemanlar, usta şoför ve bir kurtarma aracından oluşan ekip.

Temizlik İşleri Müdürlüğü: 6 kişiden oluşan bir ekip.

Makine İkmal Müdürlüğü: 3 kişiden oluşan bir ekip.

İdari ve Sosyal İşler Müdürlüğü: 6 kişiden oluşan bir ekip.

Adapazarı'nın Doğal Afetlere Karşı Durumunun Analizi

Adapazarı Merkez Belediyesi'nin doğal afetlere karşı (daha çok deprem afeti) yapmış olduğu kriz yönetimi çalışmalar aşağıda görülmektedir. Adapazarı Merkez Belediyesi olarak özellikle afet öncesi tedbirler noktasında;

Zemini sağlam kalıcı bölge çalışmaları yapılmış olup, bina kat adetleri tedbir olarak düşürülmüştür. Kaçak yapılan ve inşaatı devam edilen yapılarda sıkı bir kontrol mekanizması oluşturulmuştur.





Şehrin risk envanter çalışmaları büyük boyutu ile yapılmış olup, güncel tutulmaya devam edilmektedir.

Sivil katılım ile belediye yönetiminin etkinleştirilmesi çalışmalarına önem verilmektedir. Afetlere karşı hazırlıklı olmak, afet anı ve sonrasında insan ve maddi hasarı en aza indirmek için kapsamlı bir eğitim programına gereksinim bulunmaktadır.

Afet öncesinde yapılan zarar azaltma ve hazırlık çalışmaları

Afetlerde kullanılmak üzere Belediye'de mevcut bulunan kurtarma ve ilk yardım hizmetlerinde kullanılacak tesis, araç-gereç listeleri hazırlanmış olup tedarik edilmesi için ilgili makamlara listeler sunulmuştur.

Afet sırasındaki müdahale kabiliyetleri

Belediye, Sivil Savunma Planları gereğince servis mükelleflerine eğitimlerini yaptırmakta ve yükümlülüklerini onlara bildirmektedir. Bunun yanında eğitim sonunda yaptırılacak tatbikatlarla mükelleflerin afet sırasındaki müdahale kabiliyetlerinin gelişmesini sağlamaktadır.

Afet sonrasında yapılmakta olan iyileştirme çalışmaları

Belediye, Sivil Savunma Planı gereğince servis mükelleflerine eğitim ve tatbikatlarda kazandıkları bilgi ve becerilerin kendilerine afet öncesi imkân ve kabiliyetler olarak dönmesini amaçlamaktadır.

5.1.5 E-belediyecilik ve kent bilgi sistemi uygulamalarının değerlendirilmesi

Adapazarı Merkez Belediyesi'nin e-belediyecilik uygulamaları yürütülmektedir. Projenin tamamlanması ile birlikte e-belediyecilik uygulamaları yaygın olarak kullanılacaktır. Projenin tamamlanmasının akabinde aşağıdaki amaçların gerçekleştirilecektir:



E-belediyecilik Projesinin Amaçları:

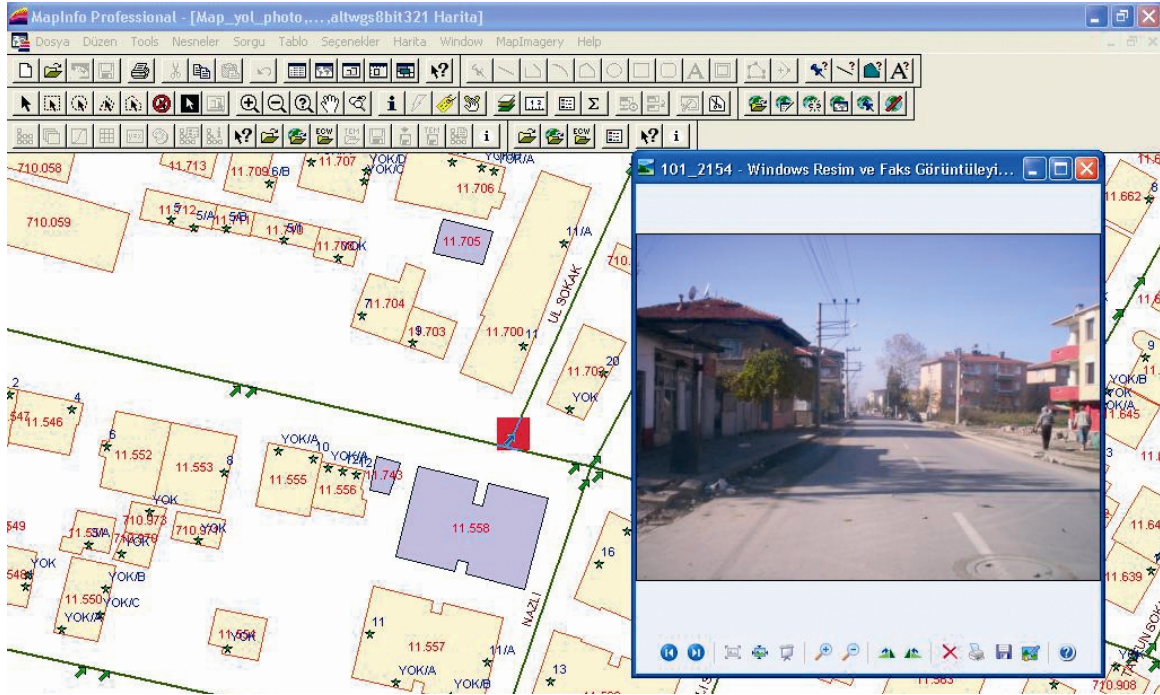
- Her türlü evrak işlemi dijital ortamda gerçekleştirilecektir.
- Vatandaşın gelen istekler ve şikâyetler dijital ortamdaki yapılabilecek ve sonuç yine dijital ortamdaki takip edilebilecektir.
- Belediyenin tüm hizmet birimlerindeki bütün süreçler dijital ortama aktarılacaktır. Yönetimin işlerini kolaylaştıracak karar destek süreçleri dijital ortama aktarılacaktır.
- Vatandaşın istek veya şikâyeti dijital ortamda raporlanarak ilgili şahıs haberdar edilecektir.
- İnteraktif telefon hizmetine geçilecektir.
- SMS (Kısa Mesaj Servisi)'nin kullanımı vatandaşın hizmetine sunulacaktır. Belediyenin internet sayfasından kendi işlerini takip edebilecek ve cep telefonundan kendisiyle ilgili hizmetler ve belediyenin genel hizmetleri hakkında SMS yoluyla bilgi alabilecektir.
- Müdürlüklerin tüm hizmetlerinin bütünsel bir yapıda yürütülmesi sağlanacaktır.
- Kadastral paftalar ile imar paftaları bilgileri mülkiyet bilgileri ile iç içe olacaktır. Vatandaşa ait Belediye ile ilgili tüm bilgiler tek ortamda toplanacaktır.

- Çalışma kapsamında hane halkı bilgisi veri tabanı oluşturmak üzere hane halkına ait demografik bilgilerin toplanması ve hane halkı veri havuzunun oluşturulması sağlanacaktır.
- Belediye meclis toplantılarının ve ihalelerinin internetten canlı olarak takip edilmesi sağlanacaktır.
- Yollar ve caddeler kameralarla izlenecektir.

5.1.6 Kent Bilgi Sistemi Uygulamaları

Kent Bilgi Sistemi uygulaması e-belediye projesi ile eş zamanlı olarak başlatılmıştır. Proje tamamlandığında Kent Bilgi Sistemi uygulamasına geçilmesi planlanmaktadır.

Sürekli artan kentleşme sürecinde, kentleşmenin izlenmesi, kontrolü ve geleceğin oluşturulması için, yatırım ve hizmet çalışmalarının verimli, ekonomik ve iyi koşullarda karşılanması, kentin bugününü ve yarınına yaşayacak olan insanların ihtiyaçlarının tespiti, planlaması, karşılanabilmesi ve çalışmalar için gerekli olan verilere, doğru ve hızlı ulaşabilmek için bir bilgi sistemine ihtiyaç vardır.



5.2. KURUM DIŞI ANALİZLER VE PAYDAŞ ANALİZLERİ

Adapazarı Merkez ilçesi ile ilgili olarak belediyemizin uygulayacağı stratejiler, aşağıdaki konularda değerlendirmeler yapılarak ve belediyenin mevcut durumu ile geleceğe yönelik olarak belirlediği misyon ve vizyonu ışığında belirlenmiştir.

- Belediyenin alanları ve coğrafi yapısı
- Nüfus ve sosyal yapı değerlendirmesi
- Gelir dağılımı ve istihdam ihtiyacı değerlendirmesi
- Sosyo-kültürel ihtiyaçlar değerlendirmesi
- Eğitim ve sağlık faaliyetlerinin değerlendirmesi
- Esnaf - sanatkârlar ve imalat sanayi değerlendirmesi
- Sivil toplum örgütleri değerlendirmesi
- Teknik alt yapı ve Adapazarı Büyükşehir Belediyesi'nin Adapazarı ile ilgili planlarının değerlendirmesi
- Hükümetin uygulamaları ve yerel yönetimler ile ilgili değerlendirme

Değerlendirmeler, belediye bünyesinde yürütülen analizlere dayanmaktadır. Bu konulardaki değerlendirmeler aşağıda özetlenmiştir;

5.2.1 Adapazarı Merkez Belediyesi'nin Alanları ve Coğrafi Yapısı

Adapazarı Merkez Belediyesi Sakarya ilinin merkez ilçesinde kurulu, 2000 yılı Genel Nüfus Sayımı sonuçlarına göre nüfusu 158.474 olan, toplam 47 mahalle den oluşan ve 15 orman köyünün bağlı bulunduğu, 2000 yılında kurulmuş bir belediyedir.

Adapazarı Merkez Belediyesi'ni de içine alan Sakarya ili , Marmara Bölgesinin doğusunda yer almaktadır. İstanbul'a 148 km, Ankara'ya 305 km uzaklıkta, yeşil örtüyle kaplı, doğal güzellikleri bakımından zengin bir ildir.

5.2.2 Nüfus ve sosyal yapı değerlendirmesi

Adapazarı'nın nüfus dağılımı DİE 2000 Genel Nüfus Sayımı verilerine göre incelenmiş ve verilerin değerlendirmesi yapılmıştır. Adapazarı'nın genel nüfus dağılımı ve toplam 47 mahalle ve 15 köyden oluşan Adapazarı Merkez



Belediyesi'nin mahalleler ve köyler bazındaki nüfus dağılımı aşağıda verildiği gibidir.

Adapazarı'nın genel toplam nüfusunun (Merkez + beldeler + köyler) 340.825 kişi ve Adapazarı toplam nüfusunun (Merkez + beldeler) 283.752 kişi olmasına rağmen Adapazarı Merkez Belediyesi'nin sınırlarındaki nüfusu (Adapazarı Merkez Belediyesi sınırları, alt beldeler hariç) ise 158.474 kişidir.

Mahallelere göre nüfus sayıları

Akıncılar	: 2.712 kişi
Beşköprü	: 3.953 kişi
Cumhuriyet	: 3.070 kişi
Çukurahmediye	: 1.806 kişi
Dağdibi	: 1.489 kişi
Güllük	: 2.852 kişi
Hızırtepe	: 9.928 kişi
İstiklal	: 1.472 kişi
Karaosman	: 3.223 kişi
Kurtuluş	: 2.580 kişi
Maltepe	: 11.472 kişi
Mithatpaşa	: 12.390 kişi
Orta	: 2.971 kişi
Ozanlar	: 5.897 kişi
Papuççular	: 2.529 kişi
Sakarya	: 4.935 kişi
Semerciler	: 4.224 kişi
Şeker	: 12.297 kişi
Şirinevler	: 2.279 kişi
Tekeler	: 3.952 kişi
Tepekum	: 6.904 kişi
Tığcılar	: 1.777 kişi
Tuzla	: 2.961 kişi
Yahyalar	: 4.067 kişi
Yağcılar	: 12.951 kişi



Yenicami	: 1.454 kişi
Yenidoğan	: 2.383 kişi
Yenigün	: 10.420 kişi
Acıemalılık	: 600 kişi
Alancuma	: 172 kişi
Alandüzü	: 1.050 kişi
Camili	: 377 kişi
Çaltıcak	: 535 kişi
Çamyolu	: 834 kişi
Evrenköy	: 1.585 kişi
Göktepe	: 859 kişi
Harmantepe	: 276 kişi
Horozlar	: 366 kişi
İkizcemüslim	: 682 kişi
İkizceosmaniye	: 459 kişi
Karaman	: 2.287 kişi
Karakamış	: 1.389 kişi
Karapınar	: 409 kişi
Korucuk	: 323 kişi
Mahmudiye	: 343 kişi
Süleymanbey	: 647 kişi
Taşkısığı	: 1.139 kişi

Köylere göre nüfus sayıları

Aşırlar	: 383 kişi
Büyükhataplı	: 437 kişi
Demirbey	: 251 kişi
Elmalı	: 252 kişi
Işıklar	: 141 kişi
Karadavutlu	: 226 kişi
Karadere	: 783 kişi
Kayrancık	: 766 kişi
Kışla	: 108 kişi
Kömürcük	: 277 kişi



Küçükhataplı	: 188 kişi
Nasuhlar	: 160 kişi
Örentepe	: 411 kişi
Poyrazlar	: 397 kişi
Salmanlı	: 414 kişi

Adapazarı'nın Geçmiş Yıllara Göre Nüfus Artış Oranları

1990 yılı Adapazarı ilçe nüfusu (merkez + beldeler + köyler)	: 316.995 kişi
1990 yılı Adapazarı şehir nüfusu (merkez + beldeler)	: 272.039 kişi
1990 yılı Adapazarı merkez nüfusu (sadece merkez)	: 126.269 kişi
2000 yılı Adapazarı ilçe nüfusu (şehir + beldeler + köyler)	: 340.825 kişi
2000 yılı Adapazarı şehir nüfusu (şehir + beldeler)	: 283.752 kişi
2000 yılı Adapazarı merkez nüfusu (sadece merkez)	: 158.474 kişi
10 yıldaki Nüfus Artış hızı (şehir + beldeler + köyler)	: % 7.25
10 yıldaki Nüfus Artış hızı (şehir + beldeler)	: % 4.21
10 yıldaki Nüfus Artış hızı (sadece merkez)	: % 25,5
Yıllık Nüfus Artış Hızı (şehir + beldeler + köyler)	: % 0.725
Yıllık Nüfus Artış Hızı (şehir + beldeler)	: % 0.421
Yıllık Nüfus Artış Hızı (sadece merkez)	: % 2,55' tir.

Merkez İlçe: Merkez, Arifiye, Bekirpaşa, Erenler, Güneşler, Hanlı, Kazımpaşa, Nehirkent, Serdivan ve Yazlık ilk kademe belediyelerinin nüfuslarının toplamından oluşmaktadır (DİE, 2000 GENEL NÜFUS SAYIMI).

5.2.3 Gelir dağılımı ve istihdam ihtiyacı değerlendirmesi

Sakarya ili coğrafi konum itibari ile sanayi, tarım ve turizm yatırımlarına uygun bir nitelik taşımaktadır. Özellikle İstanbul, Bursa ve Kocaeli üçgeninde sanayinin yoğunlaşması, müteşebbisleri yeni yatırım alanları arayışlarına yönlendirmiş dolayısıyla da il alternatif bir yatırım alanı olarak değerlendirilmeye başlanmıştır. İlde sanayinin sağlıklı bir biçimde oluşup gelişmesi birinci organize sanayi bölgesindeki özel sektör yatırımlarının tamamlanması ve ikinci organize sanayi bölgesinin hayata geçirilmesi ve diğer organize sanayii bölgelerinin gelişimi ve de Karasu liman işletmesi ve serbest bölgesi ile mümkün olacaktır. Sakarya iline ait ekonomik göstergeler Tablo 8'deki gibidir.



Sanayinin yanı sıra tarım ve hayvancılık da il ekonomisinde önemli bir paya sahip olup aktif nüfusun % 50'ye yakını tarımla uğraşmaktadır. Ayrıca sığır besiciliği ve tavukçuluk il ekonomisinde önemli bir yer tutmaktadır.

Konum itibariyle Türkiye'nin sosyo-ekonomik açıdan en gelişmiş yöresi olan Marmara Bölgesini Anadolu'nun diğer bölgelerine bağlayan ana ulaşım akışı üzerinde yer alması ilin iç turizmine de büyük canlılık getirmektedir. İl özellikle termal kaynaklar bakımından oldukça zengin bir potansiyele sahiptir. Bulunduğu coğrafyanın yeraltı ve yerüstü zenginlikleri Sakarya'yı bugün gelişmekte olan Türkiye sanayisinin en gözde illerinden birisi durumuna getirmiştir. TEM ve D-100 (Eski E-5) uluslararası karayolları ile Haydarpaşa-Arifiye demiryolu hattının Avrupa'yı Asya'ya bağlayan uluslararası karayolu ulaşımı Sakarya'nın coğrafi konumunu öne çıkarmaktadır.

Ekonomisi bugüne kadar tarım ve ticarete bağlı olarak gelişen Sakarya, 1990 yıllarının başından itibaren sanayi ağırlıklı bir gelişim içine girmiştir. 1990 nüfus sayımında nüfusun % 55'ten fazlası kırsal kesimde yaşarken, sanayiinin çok kısa zaman içerisinde büyük bir gelişim göstermesiyle, 1997 yılında şehirlerde yaşayan nüfusun oranı % 69'a yükselmiştir. Ekonomik gelişme verilerine bakıldığında, şehirde yaşayan nüfus oranının yakın zaman içinde hızla artacağı görülmektedir. Ancak 1999 yılında yaşanan deprem nedeniyle şehir nüfusunun büyük bir kısmı kırsal kesime kaymış durumdadır. İlde 40 bine yakın konutun hasar görmesi nedeniyle insanlar binalarında oturamamaktadır. Fakat kalıcı konutların tamamlanmasıyla nüfusun bir kısmı şehre geri dönmüştür. İlde sağlam zeminler üzerine yapılan alt ve üst yapıları bitmiş kalıcı konut inşaatlarının bir kısmı tamamlanmış bir kısmı da tamamlanmak üzeredir. Yeni yerleşim bölgesi olan Karaman-Camili-Korucuk mahallelerinde modern bir kent doğmaktadır. Ticari hayat yine eski yerinde devam edecektir. İl, insanların huzur içinde yaşayabilecekleri güzellikte bir kent oluşumu içindedir. Birkaç yıl içinde her yönüyle mükemmel bir şehrin ortaya çıkması hedeflenmektedir.

Tablo 1: Sakarya ilinin yıllara göre ekonomik göstergeleri.

Yıl	Sakarya Nüfus	Türkiye Nüfus		
1980 Yılı	548.747	44.737.000		
1985 Yılı	610.500	50.664.000		
1990 Yılı	683.061	56.473.000		
1997 Yılı	731.800	62.866.000		
2000 Yılı	756.168	67.804.000		
Sakarya Nüfusunun Türkiye Nüfusuna oranı % 1.1				
Sakarya İlinin yıllık nüfus artış hızı : 1.1				
Türkiye'de yıllık nüfus artış hızı : 1.8				
Sakarya İli	Kent Nüfusu :	459.824	Kent :	% 60.8
	Köy Nüfusu :	296.344	Köy :	% 39.2
Türkiye	Kent Nüfusu :	44.006.000	Kent :	% 64.9
	Köy :	23.798.000	Köy :	% 35.1

Sakarya'nın ilçelerine gelişmişlik düzeyi ve ilçelerin sosyo-ekonomik gelişmişlik sıralaması (2003 yılı) yapılmış ve 872 ilçe arasındaki sıralama değerleri Tablo 2'da verilmiştir.



Tablo 2 872 ilçe arasında Sakarya İlindeki ilçelerin sıralaması

İlçeler	Sıralama
Sakarya Merkez	20
Sapanca	57
Pamukova	193
Ferizli	225
Akyazı	234
Hendek	243
Karasu	263
Geyve	271
Söğütü	299
Karapürçek	326
Kocaali	345
Kaynarca	449
Taraklı	505

DPT'nin "İlçeler Sosyo-Ekonomik Gelişmişlik Düzeyi Araştırması" na göre Sakarya'nın ilçelerinin sosyo-ekonomik düzeyleri Türkiye Ortalamasının altında bulunmaktadır.

İlde sanayi, organize sanayi bölgelerinin tamamlanması ile disiplinli ve çağdaş teknolojilerle daha düzenli bir şekilde gelişmektedir. Sanayi yatırımlarının dağınık ve düzensiz yapılması OSB' lerle önlenmekte, bereketli tarım arazileri büyük bir özenle korunmaktadır. Toyota, Toprak İlaç, Toprak Sağlık Ürünleri, Toprak İplik, Pilsa, Otoyol, Otokar, Tırsan, Balaban Gıda, Erdem Çelik, Barışsan, Yazar İmalat, Atasan, Arma Filtre, Kromel, Panoteks, Ada Nakış, Takanichi, Yazakisa, Noksel, Goodyear gibi büyük ve öncü kuruluşların art arda Sakarya'da yaptıkları yatırımlar da gösteriyor ki, Marmara Bölgesi'nin ve Türkiye'nin en cazip sanayi yatırım alanları Sakarya ilindedir. İlde mevcut 1. Organize Sanayi Bölgesi'nde birçok fabrika üretime geçmiş ve yaklaşık 3.500 kişiye istihdam yolu açılmıştır. 1.Organize Sanayi Bölgesi'ndeki bütün fabrikalar üretime geçtiğinde yaklaşık 8.500 kişiye iş olanağı verilecektir. Hendek Kargalıhanbaba mevkinde kurulan 2. Organize Sanayi Bölgesinde 106

firmaya yer tahsisi yapılabilmektedir. Aşırı talep nedeniyle 3. Organize Sanayi Bölgesi Söğütlü İlçesinde 240 hektarlık alanın seçimi yapılmış ve seçilen bu alanda da İl Genel Meclisi'nin 08.06.1998 tarih, 16 sayılı kararı ile 3.OSB'nin kurulması uygun görülmüş ve Müteşebbis Teşekkül oluşturulmuştur. Organize Sanayi Bölgelerinin 4.sü, 5.si, 6.sı ve 7.si için yer tespitleri yapılmıştır. Sakarya ilinde kamunun sektörlere göre yatırım dağılımları Tablo 9'da gösterilmektedir.

Sakarya iline 2004 yılında kamu tarafından yapılan yatırımların sektörel dağılımları Tablo 3'da verilmiştir.

Tablo 3: Sakarya ili 2004 yılı Kamu yatırımları Sektörel dağılımları

Sektör	Yatırım Tutarı (Milyar TL)
Tarım	---
Madencilik	---
İmalat	7.500
Enerji	---
Ulaştırma-Haberleşme	13.629
Turizm	---
Konut	730
Eğitim	21.004
Sağlık	2.985
Diğer Kamu Hizmetleri	24.357
TOPLAM	70.205

Kaynak: DPT

5.2.4 İşsizlik ve İstihdam İhtiyacı

Adapazarı Merkez Belediyesi hizmet alanı içerisinde daha ziyade konfeksiyon, makine işçiliği, kalifiye aşçı, kalifiye garson, ön muhasebe ve genel muhasebe, hasta bakıcılığı, çocuk bakıcılığı, yaşlı bakıcılığı meslek dallarında eleman ihtiyacının olduğu görülmektedir. Adapazarı Merkez Belediye'si hudutları dışına çıkıldıkça sanayi bölgelerinde tornacı, tesviyeci, gaz altı kaynağı, argon kaynağı, metal döküm, plastik döküm, mobilya işçiliği gibi meslek dallarında eleman açığı olduğu görülmektedir.

Son zamanlarda şehrin çevresine ve ilçelere yapılan konfeksiyon sanayi dalındaki yatırımlar sonucunda kalifiye konfeksiyon işçiliği dalında da istihdam açığı olduğu görülmektedir. Türkiye İş Kurumu Sakarya İl Müdürlüğü kayıtlarına göre Ağustos 2005 ayı sonu itibariyle kayıtlı işsizlerin iş arayan olarak yaklaşık 14.000 civarında olduğu görülmektedir. Bu 14.000 kişinin yaklaşık 1.350 kadarını da özürülüler oluşturmaktadır. Türkiye ve Sakarya'nın istihdamı ile istatistikler Tablo 4'de görülmektedir. Sakarya İlinde Kayıtlı ve Kayıt altında bulunmayan 45 bin işsiz insan bulunmaktadır.

Tablo 4: Türkiye'nin ve Sakarya'nın istihdam istatistikleri.

Sakarya İli

Yıllar	Kayıtlı İşsiz Sayısı
2001 yılı	11.319
2002 yılı	8.149
2003 yılı	7.547

Türkiye Geneli

Yıllar	Kayıtlı İşsiz Sayısı
2001 yılı	718.665
2002 yılı	464.228
2003 yılı	587.479

Türkiye'de Kayıtsız İşsiz sayısı yaklaşık 5 milyondur.

5.2.5 Sosyo-kültürel durumun değerlendirmesi

Adapazarı'nın sosyo-kültürel durumu ile ilgili değerlendirmeler aşağıda verilmiştir.;



Adapazarı'nın Tarihi, Kültürel ve Turistik Yerlerinin Dağılımı

Tarihi yerler ve eserler

Beşköprü (Justinianus Köprüsü), Harmantepe Kalesi, Adliye Kalesi, Orhan Camii, Orhan Gazi Camii ve Atatürk Evi.

Turistik yerler

Sapanca Gölü, Çatlıcak Gölü, Küçük Akgöl, Poyrazlar Gölü, Sakarya Nehri, Çark Deresi ve Atatürk İl Ormanı.

Adapazarı'nın Tarihi, Kültürel ve Turistik Konumunun Analizi

İstanbul-Ankara yolu ve İstanbul-Eskişehir yolu birleşiminde bulunan, doğa güzelliği ve tarihi yerleri ile görülmeye değer bir yer olan Adapazarı, İstanbul, Kocaeli ve Sakarya'da yaşayanların özellikle doğal geziler için tercih ettikleri

bir yerdir. Hafta sonu tatilini geçirmek ve doğal güzellikleri gezerek piknik yapmak için çok önemli oranda tercih edilen bir yerdir. Ayrıca Sapanca Gölü'nün keyfini çıkarmak için yazlık konutlar açısından da tercih edilir. Bilhassa balık tesisleri, orman güzelliğini izleyerek ve derelerin sesini dinleyerek doğayla baş başa olmak açısından önemli bir işlev görmektedirler. Yine su sporları olan yüzme, tekne yarışları, jet ski gibi su aktiviteleri için Sapanca Gölü çok önemli bir zenginliktir. Diğer taraftan Sakarya Nehri de hem Adapazarı'ndan geçmekte hem de ili baştanbaşa kat ederek Karadeniz'e dökülmektedir. Nehir boyunca eşsiz bir doğal güzelliğin olması Sakarya Nehri'nin 3.derece sit alanı olmasını sağlamış ve Nehir koruma altına alınmıştır. Ancak gerekli koruma sağlanması için tedbirler artırılmalıdır.



Merkezde tarihi çınar ağaçlarıyla ve yanından geçen Çark Deresi ile ün yapmış olan Çark Mesire yeri de önemli bir işlev görmektedir. İçerisinde küçük hayvanat bahçesi, lunapark, düğün salonu ve otantik kahvehane ve sofralar bulunmaktadır. Şehir merkezinde gezilebilecek ve stres atılabilecek önemli bir parktır.

Son olarak da Sapanca Gölü'nden başlayarak Adapazarı'nın merkezinden geçen ve Karadeniz'e dökülen Çark Deresi de önemli bir gezi ve dinlenme yeri haline getirilmiştir. Dünya Bankası'ndan sağlanan kredi ile Çark Deresinin ıslah projesi gerçekleştirilmiş ve etrafı düzenlenerek önemli bir bölümünde yan taraflarında botanik yürüyüş yolu yapılmıştır. Stres atmak ve yürüyüş yapmak için merkezdeki vatandaşlara önemli bir hizmet sağlanmıştır.

5.2.6 Eğitim durumunun değerlendirilmesi

Sakarya ili nüfus dağılımı olarak çok çeşitlilik göstermektedir ve kozmopolitik bir nüfus yapısındadır. Değişik milletlerin bir araya toplandığı bir bölgedir. Şehirli nüfusu köylü nüfusunun 5 katıdır. İlçede eğitim durumu bakımından ilkokul mezunu olanların sayısına bakıldığında birçok insanın ilkokuldan sonra eğitimine devam etmediği görülmektedir. Adapazarı Merkez Belediyesi yeni bir belediye olduğundan belediye sınırları içerisinde eğitimle ilgili sağlıklı ve yeterli verilere ulaşamamıştır. Tablo 11'de 2003-2004 yılına ait Sakarya ili eğitim ve öğretim istatistikleri mevcuttur.

Sakarya'da Yaşayanların Genel Eğitim Durumlarının Dağılımı

Okul bitirmeyenler

Okuma yazma bilmeyenlerin sayısı	: 16.155 kişi
Okuma yazma bilenlerin sayısı	: 239.669 kişi
Bir okul bitirmeyenlerin sayısı	: 48.092 kişi

Okul bitirenler

İlkokul mezunlarının sayısı	: 106.601 kişi
İlköğretim okulu mezunlarının sayısı	: 6.874 kişi
Ortaokul mezunlarının sayısı	: 22.100 kişi
Ortaokul dengi meslek okulu mezunlarının sayısı	: 964 kişi
Lise mezunlarının sayısı	: 27.938 kişi
Lise dengi meslek okulu mezunlarının sayısı	: 14.494 kişi
Yüksek öğretim mezunlarının sayısı	: 12.680 kişi
Mezuniyeti bilinmeyen	: 26 kişi
Okuma yazma durumu bilinmeyen	: 3 kişi

Sakarya ilinde eğitim istatistikleri Tablo 5'de verilmiştir.

Tablo 5: 2003-2004 eğitim ve öğretim yılı Sakarya ili eğitim istatistikleri.

İlk ve Orta Öğretim (2003-2004 Öğretim yılı)

Durum	Okul öncesi ve İlköğretim	Orta Öğretim	Toplam
Okul Sayısı	381	63	444
Öğrenci sayısı	111.431	32.184	146.615
Öğretmen Sayısı	4.250	1.741	5.991
Derslik Sayısı	3.449	804	4.253
Bir öğretmene düşen öğrenci sayısı	27	18	45
Bir dersliğe düşen öğrenci sayısı	33	40	73

Sakarya Üniversitesi

Durum	Sayı
Fakülte Sayısı	7
Yüksek Okul Sayısı	2
Meslek Yüksek Okulu	7
Konservatuar	1
Bölüm Sayısı	48
Öğrenci Sayısı	26.471
Öğretim Üyesi ve Öğretim Elemanı	996

Adapazarı'nda Yaşayanların Genel Eğitim İhtiyaçları

Depremden sonra yapılan prefabrik okulların kalıcı hale getirilmesi beklenmektedir. Altyapı eksikliklerinin tamamlanması gerekir.

Okul öncesi eğitimde derslik başına ortalama 18 öğrenci*,

İlköğretimde derslik başına ortalama 41 öğrenci*,

Orta öğretimde derslik başına ortalama 40 öğrenci*,

Mesleki teknik liselerde derslik başına ortalama 41 öğrenci* düşmektedir. Bu oranlar da sınıfların kalabalık olduğunu göstermektedir ve dolayısıyla okul ihtiyacının ve derslik ihtiyacının mevcut olduğu anlamına gelmektedir.

Not: * 2004-2005 okul dönemi.

Adapazarı'nda Bulunan Eğitim Kurumlarının Dağılımları Tablo 6' da verilmiştir:

Tablo 6: Adapazarı'nda bulunan eğitim kurumlarının dağılımları.

Eğitim Kurumunun Türü	Devlet Okulu Sayısı	Özel Okul Sayısı	Toplam Okul Sayısı
Anaokulu	1	-	1
İlköğretim	120	6	126
Lise ve dengi okul	20	7	27
Eğitim merkezi	6	2	8
Dershane	-	27	27
Yabancı dil kursu	-	4	4
Sürücü kursu	-	6	6
Meslek Yüksek Okulu	1	-	1
İlahiyat Fakültesi	1	-	1

5.2.7 Sağlık kurumlarının değerlendirmesi

Adapazarı'nda Bulunan Sağlık Kurumlarının Dağılımları

Tablo 7'te

verilmiştir.

Tablo 7: Adapazarı'nda bulunan sağlık kurumlarının dağılımı.

Sağlık Kurumunun Türü	Devlet	Özel	Toplam Kurum Sayısı
Hastane	4	4	8
Sağlık ocağı	34	-	34
Poliklinik	-	6	6
Sağlık evi	12	-	12
Binası olmayan sağlık evi	185	-	185

Adapazarı'nda yaşayanların sağlık ihtiyaçları

- ❖ Birinci kademe sağlık hizmetlerinde çalışan hekim sayısı yetersizdir.
- ❖ Birinci kademe sağlık hizmetlerinde çalışan yardımcı sağlık personeli sayısı yetersizdir.
- ❖ 1999 depremi nedeniyle prefabrike binalarda hizmet veren sağlık ocaklarının kalıcı binalara taşınması gerekmektedir.



5.2.8 Sanayi ve ticari durumun değerlendirmesi

Adapazarı'nda Bulunan İşyerlerinin Sayısı, Bunların Dağılımı

Adapazarı'nda 7.700 adet ruhsatlı işyeri bulunmaktadır.

Adapazarı'nda Bulunan Sanayi Kuruluşlarının Dağılımı:

Adapazarı'nda 495 adet kayıtlı sanayi kuruluşu bulunmaktadır.

Bazı sanayi kuruluşlarının dağılımı aşağıdaki şekilde sıralanmaktadır:

Süt ve süt ürünleri	: 28
Ekmek ve unlu mamuller	: 22
Tekstil-konfeksiyon	: 21
Müh. makine imalatı	: 47
Mobilya imalatı	: 18
Metal-çelik işleri	: 32
Lastik, plastik vs.	: 25
Müh. Oto yedek imalatı	: 45

Adapazarı'nın Ticari Açısından Değerlendirilmesi

Genellikle küçük iş yerleri ve merkezleri bulunmaktadır. Büyük marketlerin ve büyük iş merkezlerinin sayısı çok azdır.

Adapazarı'nın Sanayi Kuruluşları Açısından Değerlendirilmesi

İlçede bulunan Toyota, Otoyol, Otokar, Good Year, TCDD ve Tank Palet gibi ulaşım, otomobil ve muhtelif araç fabrikaları sayesinde oto yedek parça sanayi, makine imalatı sanayi ve metal-çelik işleri sanayisi diğer sanayi kollarına oranla daha fazla artış göstermiştir. Ayrıca son yıllarda tekstil sanayisinde de belirgin bir artış gözükmemektedir.

5.2.9 Sivil toplum örgütleri değerlendirmesi

Adapazarı'nda genel olarak 100'e yakın sivil toplum kuruluşu bulunmaktadır.

Adapazarı'nda Sivil Toplum Örgütlerinin Dağılımı (dernek, vakıf):

- ❖ ADAPAZARI BAKKALLAR VE BAYİLER ODASI
- ❖ ADAPAZARI ENKA OKULLARI
- ❖ ADAPAZARI SARRAF KUYUMCU VE MÜCEVHERCİLER DERNEĞİ
- ❖ AĞRILILAR DERNEĞİ
- ❖ ALTI NOKTA KÖRLER DERNEĞİ
- ❖ AMATÖR SPOR KLÜPLERİ
- ❖ ARDAHAN İĞDIR KARSLILAR DERNEĞİ
- ❖ ARNAVUTLAR DERNEĞİ
- ❖ ARTVİN TURİZM, FOLKLOR DERNEĞİ
- ❖ ATATÜRKÇÜ DÜŞÜNCE DERNEĞİ
- ❖ ATSO
- ❖ BALKAN GÖÇMENLERİ DERNEĞİ
- ❖ BARO
- ❖ BATI TRAKYA TÜRKLERİ DERNEĞİ
- ❖ BOSNA HERSEKLİLER DERNEĞİ
- ❖ ÇAĞDAŞ YAŞAMI DESTEKLEME DERNEĞİ
- ❖ ÇANKIRILILAR DERNEĞİ
- ❖ ÇORUMLULAR DERNEĞİ
- ❖ DİŞ HEKİMLERİ ODASI
- ❖ DOĞU MARMARA ESNAF KEFALET KOOP.
- ❖ ECZACILAR ODASI
- ❖ ELEKTRİK MÜHENDİSLERİ ODASI
- ❖ ERZURUMLULAR DERNEĞİ
- ❖ FAAL FUTBOL HAKEMLERİ VE GÖZLEMCİLERİ DERNEĞİ
- ❖ FIRINCILAR ODASI
- ❖ GAZETECİLER CEMİYETİ
- ❖ GİRESUNLULAR DERNEĞİ
- ❖ GÖYNÜKLÜLER DERNEĞİ
- ❖ HARP MALULÜ GAZİLER-ŞEHİT, DUL VE YETİMLER DERNEĞİ
- ❖ HAYIR, SEVERLER DERNEĞİ
- ❖ İNŞAAT MÜHENDİSLERİ ODASI SAKARYA ŞUBESİ
- ❖ KAFKAS DERNEĞİ
- ❖ KANADA EĞİTİM UY. Ve İŞ.EĞT.MERK.
- ❖ KASTAMONULAR DERNEĞİ
- ❖ KINALILAR DERNEĞİ
- ❖ KIZILAY DERNEĞİ
- ❖ MAKİNE MÜHENDİSLERİ ODASI SAKARYA ŞUBESİ

- ❖ MALATYALILAR DERNEĞİ
- ❖ MİMARLAR ODASI SAKARYA ŞUBESİ
- ❖ MUHARİP GAZİLER DERNEĞİ
- ❖ MUHTARLAR DERNEĞİ
- ❖ MÜSİAD
- ❖ MUŞLULAR DERNEĞİ
- ❖ NOTER ODASI
- ❖ ORDULULAR DERNEĞİ
- ❖ ÖZEL AYBAĞ ZİHİNSEL ENGELLİLER ÖZEL EĞİTİM VE REHABİLİTASYON MERKEZİ
- ❖ ÖZEL SAKARYA EĞİTİM KURUMLARI
- ❖ RİZELİLER DERNEĞİ
- ❖ RUMELİ TÜRKLERİ DERNEĞİ
- ❖ RUMELİ VAKFI
- ❖ S.S. SAKARYA ERENLER ESNAF SANATKÂRLAR KREDİ VE KEFALET KOOP.
- ❖ SAGİAD
- ❖ SAKARYA I.OSB SANAYİCİ DERNEĞİ
- ❖ SAKARYA II. OSB SANAYİCİ DERNEĞİ
- ❖ SAKARYA III. OSB SANAYİCİ DERNEĞİ
- ❖ SAKARYA SPOR
- ❖ SAKARYA BAROSU ÇOCUK VE KADIN HAKLARI KOMİSYONU
- ❖ SAKARYA DOĞA VE HAYVAN DOSTLARI DERNEĞİ
- ❖ SAKARYA MUSİKİ DERNEĞİ
- ❖ SAKARYA ORTOPEDİK ÖZÜRLÜLER DERNEĞİ
- ❖ SAKARYA SAKATLAR DERNEĞİ
- ❖ SAKARYA YEREL KÜLTÜR DERNEĞİ
- ❖ SASİAD
- ❖ SELANİKLİLER DERNEĞİ
- ❖ SERBEST MUHASEBECİ MALİ MÜŞAVİRLER ODASI
- ❖ SESOB
- ❖ SHÇEK KORUMA DERNEĞİ
- ❖ SİVASLILAR DERNEĞİ
- ❖ SOSYAL HİZMETLER VAKFI
- ❖ Ş.ALİ BORİNLİ İLKÖĞRETİM OKULU MESLEK EĞ.MERK.
- ❖ ŞEHİR PLANCILARI ODASI SAKARYA ŞUBESİ
- ❖ ŞOFÖRLER ODASI
- ❖ TABİBLER ODASI
- ❖ TARIM KREDİ KOOPERATİFLERİ SAKARYA BÖLGE BİRLİĞİ MÜDÜRLÜĞÜ
- ❖ TİCARET BORSASI
- ❖ TOKATLILAR DERNEĞİ
- ❖ TRABZONLULAR DERNEĞİ
- ❖ TÜKETİCİYİ KORUMA DERNEĞİ SAKARYA ŞUBESİ
- ❖ TÜRK HAVA KURUMU SAKARYA ŞUBESİ

- ❖ TÜRK KADINLAR BİRLİĞİ SAKARYA ŞUBESİ
- ❖ TÜRKİYE KUVAYİ MİLLİYE DERNEĞİ
- ❖ VETERİNER HEKİMLERİ ODASI
- ❖ YARDIM SEVENLER DERNEĞİ
- ❖ YETİM VE ÖKSÜZ ÇOCUKLAR EĞİTİM YARDIMLAŞMA ve DAYANIŞMA DERNEĞİ
- ❖ YOZGATLILAR DERNEĞİ
- ❖ ZİRAAT ODASI SAKARYA ŞUBESİ

Sivil Toplum Örgütlerinin Etkinliklerinin Değerlendirilmesi

Bu sivil toplum örgütleri kendi içinde kısımlara ayrılarak bir kısmı kültürel (örf, adet ve geleneklerini sürdürüp hemşehrilik duygularını pekiştirmektedir), bir kısmı da yardım amaçlı olup (durumu iyi olmayan), insanlara yarar sağlamak için kurulmuş sivil toplum örgütleridir. Ayrıca ticari amaçlı olarak kurulmuş dernekler de vardır. Bunların kurulum amaçları ise, iş adamlarının bir araya gelerek yapmış olduğu çalışmalardır.

Sivil Toplum Örgütleri ile Belediye İlişisinin Değerlendirilmesi

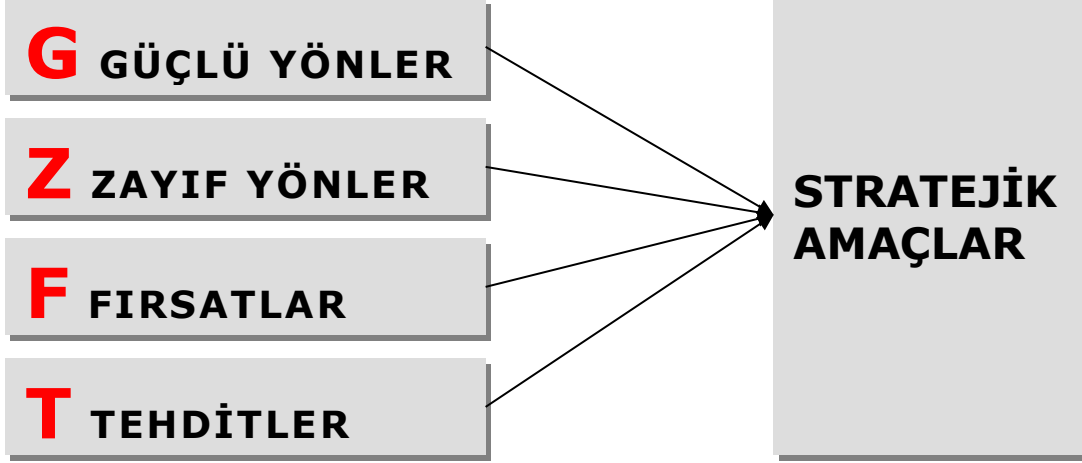
Sakarya'daki sivil toplum örgütleri ile Adapazarı Merkez Belediyesi, kültürel ve sosyal faaliyetlerde ortak çalışmalarda bulunmaktadır. Bayram günlerinde düzenlenen etkinliklerde kültürel derneklerden özellikle folklorik anlamda destek alınmaktadır. Ticari amaçlı derneklerle de ekonomik alandaki faaliyetlerle ilgili işbirliği yapılmaktadır.

Değerlendirmeye örnek olarak sivil toplum örgütlerinden yerel medya ile karşılıklı görüşmeler yapılmıştır. Stratejik planlama çalışmasına onların da katılımı sağlanmıştır.



5. GZFT ANALİZİ

Belediyenin yukarıda açıklanan analizlerinin neticesinde GZFT(Güçlü, Zayıf, Fırsat, Tehdit) analizleri gerçekleştirilerek aşağıda verilmiştir.



6.1. GÜÇLÜ YÖNLER

G GÜÇLÜ YÖNLER

NO	KUVVETLİ YÖN	GEREKÇE
G06.01	Adapazarı Merkez Belediyesi'nin yeni bir belediye olması.	A.03
G06.02	Belediye'nin hiçbir kuruma borcunun olmaması.	A.23
G06.03	Adapazarı'na doğalgazın gelmiş olması ve Belediye sınırları içerisinde doğalgazın yaygınlaştırılması çalışmalarının yapılması	A.42
G06.04	Belediyede şeffaf bir yönetimin olması	A.03
G06.05	İnternet kullanımının tüm birimlerde olması	A.11
G06.06	Adapazarı'nın iklim koşullarına uygunluğu	A.47
G06.07	Ulaşımında karayollarını ve demiryollarını kullanma imkânına sahip olma	A.47
G06.08	Sanayi yatırımlarının geniş olması, organize sanayi bölgelerinin var olması ve büyük endüstri merkezlerine yakınlık (ulaşım kolaylığı)	A.50-A.53
G06.09	Belediye yönetiminin bilgi teknolojilerinin tedariki ve kullanımı doğrultusundaki kararlı tutumu	A.11
G06.10	Yapılan tüm ihalelerin basın önünde, açık ve şeffaf bir şekilde yapılması	A.03
G06.11	Yeni yerleşim birimi olan Karaman, Camili ve Korucuk'ta planlı yapılaşma ve düzenli bir yerleşim ve altyapının olması	A.37
G06.12	Üst ve alt idareciler arasında uyumun olması	A.03
G06.13	Belediye Başkanının belediye personeli içinden çıkmış olması, yapıyı ve personeli iyi tanınması	A.03-A.22
G06.14	Belediye personelinin her yıl 1 kez sağlık taramasından geçirilmesi	A.40
G06.15	Adapazarı'nın tarihi kültürel ve turistik yerler	A.41

	açısından önemli bir potansiyele sahip olması	
G06.16	Çark Deresi'nin belli bir bölümünün ıslah çalışmalarının yapılmış olması	A.36
G06.17	Adapazarı genelinin yeşil bir doğa örtüsüne sahip olması	A.47
G06.18	Belediyede Görev ve sorumlulukların (Norm Kadro çalışması) tanımlanmış olması	A.16
G06.19	Kurum personelinin, yöneticilerin yeterlilik ve yönetim tarzından memnun olmaları	A.22
G06.20	Kurum personelinin, yöneticilerin adil ve dürüst davrandığını düşünmesi	A.22
G06.21	Kurum personelinin, yöneticilere rahatlıkla ulaşabilmesi	A.22
G06.22	Kurum personelinin yaptığı işi sevmesi	A.22
G06.23	Personelin kuruma bağlı olması	A.22
G06.24	Personelin gözünde, Belediye'nin imajının oldukça iyi durumda olması	A.22
G06.25	Personelin, Belediye'de çalışmaktan memnun olması	A.22
G06.26	Kent Bilgi Sisteminin %80 oranında tamamlanmış olması	A.11
G06.27	Tapu kadastro, nüfus müdürlüğü vb. gibi resmi kurumlar ile ortak çalışmalar yapabilmek için protokollerin imzalanmış olması	A.03
G06.28	Çok kültürlü bir toplumun olması	A.41
G06.29	Deprem Kültür Müzesinin yapılmış olması	A.41
G06.30	Alınan kararların uygulanmasında ve bilgi teknolojilerinden faydalanma hususunda yönetimin kararlılığı	A.11
G06.31	Türkiye'deki ilçelerin sosyo-ekonomik gelişmişlik sıralamasında Adapazarı Merkez Belediyesi'nin ön sıralarda yer alması	A.50-A.53

6.2. BELEDİYENİN ZAYIF YÖNLERİ

Z ZAYIF YÖNLER

NO	ZAYIF YÖN	GEREKÇE
Z06.01	Belediyenin ve Belediye birimlerinin kendi işgal alanları ile ilgili veri tabanlarının e-belediyecilik kapsamında güncellenme ihtiyacının olması	A.11
Z06.02	Belediye hizmet binasının yetersiz olması ve bazı birimlerin değişik binalarda hizmet vermesi ve fiziki çalışma koşullarının yetersiz olması	A.03
Z06.03	Kullanılan iş makinelerinin eski olması ve yetersiz kalması	A.33
Z06.04	Belediye sınırları içerisinde bazı mahallelerde park alanlarının olmaması ve parkların yetersiz olması	A.36-A.37
Z06.05	Vatandaşların pazar sınırlarının aşılmasından ötürü rahatsız olması	A.34
Z06.06	Mali yetersizlik nedeniyle çıkmaz sokakların kamulaştırma yoluyla açılmaması	A.25-A.34
Z06.07	Binanın altında elektrik trafosunun bulunması	A.08
Z06.08	Belediyenin otomatik güvenlik sisteminin olmaması ve fiziki korumanın (silah taşıma) yeterli olmaması	A.08
Z06.09	Gençlerle ilgili sosyal faaliyetlerin yetersiz olması	A.38
Z06.10	Belediye hizmet sınırları içerisindeki çöp toplama işleminin büyük çoğunluğunun açık bidonlarla yapılması, çöp konteynırlarının neredeyse hiç olmaması	A.07-A.36
Z06.11	Çevre bilincini geliştirmek ve çevreyi korumak için bugüne kadar yapılan faaliyetlerin yetersiz olması	A.36



Z06.12	Vatandaşların dilek ve şikâyetlerini daha çok sözlü olarak bildirmesi ve kayıt tutma zorluğu	A.39
Z06.13	Belediye gelirlerinin yeterli olmaması	A.07-A.23
Z06.14	Kültürel faaliyetlerin (tiyatro, konferans, panel, fuar, bilgi yarışmaları vb.) yetersiz olması	A.38
Z06.15	Belediyenin idari personel hizmet araçlarının park edildiği alanın yetersiz olması	A.33
Z06.16	Spor alanlarının yetersiz olması	A.34-A.42
Z06.17	Meslek ve beceri kurslarının yetersizliği	A.34
Z06.18	Vatandaşın büyük bölümünün şikâyetini Belediye'ye bildirmemesi	A.34
Z06.19	Depreme karşı şehrin risk envanteri oluşturma çalışmalarının yapılmamış olması	A.10
Z06.20	Vatandaşlar arasından temizlik, çevre ve park temizliği ve çöpler konusunda yeterli duyarlılığa sahip olmayanların bulunması	A.34

6.3. BELEDİYENİN FIRSATLARI

F FIRSATLAR

NO	FIRSATLAR	GEREKÇE
F06.01	Büyükşehir Belediyesi Başkanı ile aynı partiden olunması.	A.44
F06.02	Öğrenci kitlesinin yüksek olması ve eğitilebilir ve yönlendirilebilir genç nüfus potansiyeli (özellikle üniversite öğrencisinin)	A.38-A.51
F06.03	Adapazarı'nın iklim koşullarına uygunluğu ve kentin yeşil bir doğa örtüsüne sahip olması ve Sapanca Gölü'ne kıyısı olması.	A.47
F06.04	Adapazarı - İstanbul demiryolunun ve İstanbul - Ankara TEM otoyolunun ilçeden geçmesi	A.47
F06.05	Şehrin bir üniversitesinin olması	A.51
F06.06	Belediyenin yeni kurulmuş olması sebebiyle yeniden yapılanma imkânlarının yüksek olması	A.03
F06.07	Toplu Konut yapılma imkânına ve alanlarına sahip olunması	A.47
F06.08	Adapazarı Büyükşehir Belediyesi'nin yaptığı ve yapmayı planladığı birçok yatırımın Belediye sınırları içerisinde olması	A.44
F06.09	Karaman, Camili ve Korucuk'ta planlı bir şehirleşmenin olması ve Valiliğin bölgeye taşınacak olması	A.37
F06.10	Adapazarı'nın çok kültürlülüğe sahip olması ve/veya nüfusunun kozmopolitlik bir dağılım göstermesi	A.41
F06.11	Sivil toplum örgütlerinin çok sayıda olması, kültürel ve sosyal aktivitelerde sivil toplum örgütleriyle işbirliği yapma imkânının olması.	A.41
F06.12	Yerel basın yayın imkânlarının geniş olması	A.39
F06.13	Belediye'nin yetersiz kaldığı durumlarda Adapazarı	A.44

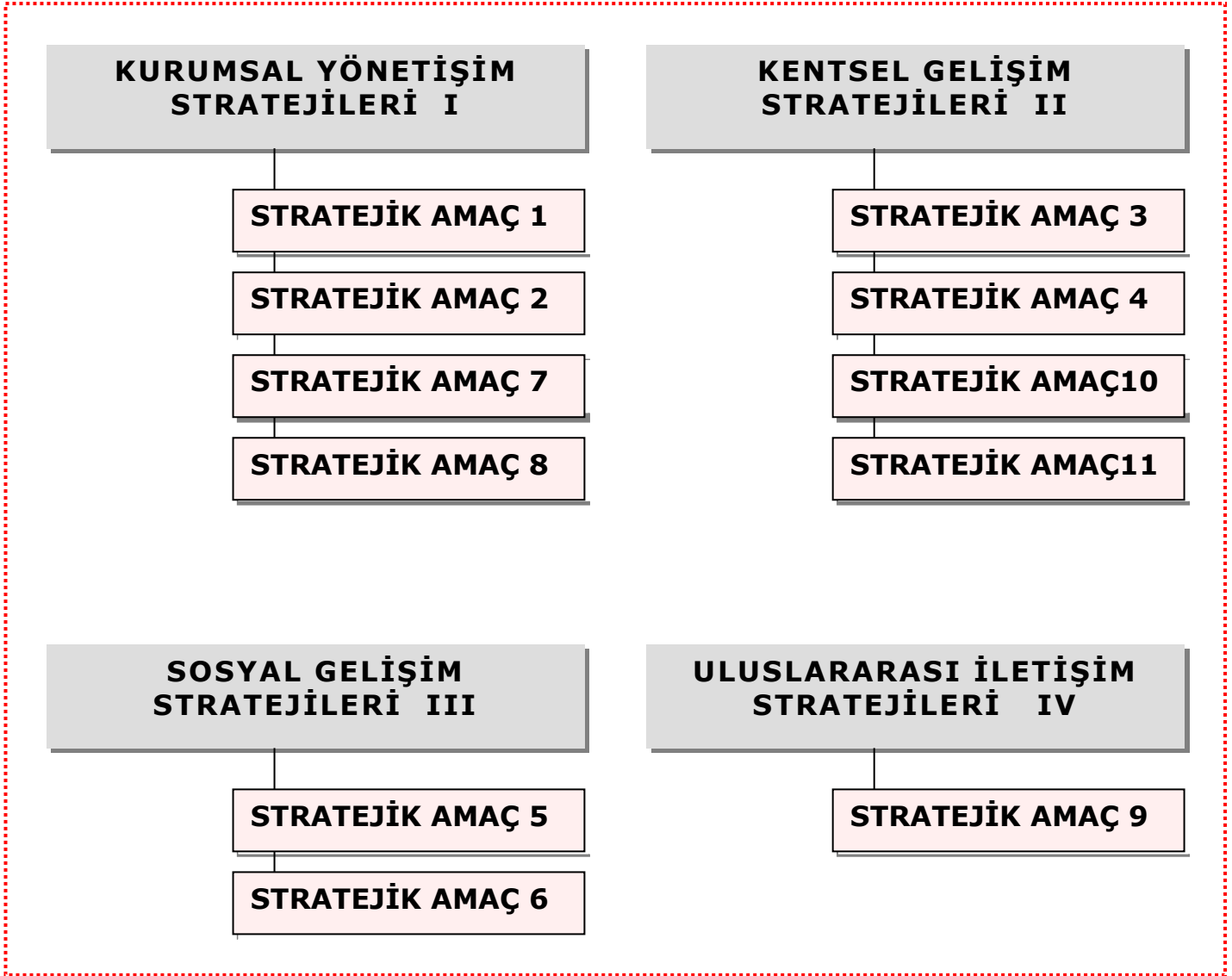
	Büyükşehir Belediyesi'nden yardım alabilme imkânının olması	
F06.14	Sakarya ilinin coğrafi konum itibari ile sanayi, tarım ve turizm yatırımlarına uygun bir nitelik taşıması	A.47
F06.15	Adapazarı'nın İstanbul, Kocaeli ve Bursa gibi gelişmiş illere yakın olması	A.47-A.50
F06.16	1999 yılı depreminden ötürü deprem felaketine karşı önlemler konusunda bilinç oluşturma ve çalışma yapma konusunda geniş katılım sağlama imkânının olması	A.50
F06.17	İlçenin tarihi, kültürel ve turistik yerler bakımından zengin olması	A.49
F06.18	Sapanca Gölü'nde su sporları olan yüzme, tekne yarışları ve su aktivitelerinin yapılabilmesi	A.35-A.36
F06.19	Çark Deresi'nin etrafına yürüyüş yolunun yapılmış olması	A.36-A.42
F06.20	Sakarya'nın doğalgaz enerjisinin verildiği illerden birisi olması	A.42
F06.21	Merkezi Hükümetin yerel yönetimlere daha fazla yetki devretmesi ve yerinden yönetim anlayışını uygulamaya geçirme çalışmaları	A.47
F06.22	E-devlet anlayışının uygulanmasındaki kararlılık	A.11-A.31
F06.23	Tapu ve Kadastro Genel Müdürlüğü'nce yaptırılmış olan yeni oluşturulan kadastral paftalardan yararlanma	A.11
F06.24	Kadastro Genel Müdürlüğü'nce Adapazarı'nın tüm kadastral değerlerinin sayısal hale getirilmesi çalışmasından yararlanılması	A11.-A14
F06.25	Şehirdeki hayırsever vatandaşların yardıma muhtaçlara ve yardım faaliyetlerine duyarlı olmaları	A.38
F06.26	Uluslararası spor müsabakalarının şehirde yapılması	A.49

6.4. BELEDİYENİN TEHDİTLERİ

T TEHDİTLER

NO	TEHDİTLER	GEREKÇE
T06.01	Adapazarı şehir merkezinde yapılaşmanın büyük oranda tamamlanmış olmasının kentsel dönüşümü zorlaştırması	A.37
T06.02	Doğal afetler ve özellikle deprem	A.54
T06.03	Deprem sonrasında hasarlı binaların sorunlarının çözülmemiş olması	A.37
T06.04	Pazaryerlerinin ve teşhir tezgâhlarının sokağa taşması	A.34-A.42
T06.05	Davaların geç tamamlanması sonucu gelen cezaların gecikmesinin mali külfet getirmesi	A.38
T06.06	Vatandaşın ilgili yasaları bilmemesinden ötürü yaşanan sıkıntılar	A.07
T06.07	Düzensiz park alanlarının iskânlara yakın olması	A.37
T06.08	Çevreyi güzelleştirmek için yapılan faaliyetlere bazı vatandaşlarımızın yeterince duyarlı davranmaması	A.36
T06.09	Vatandaşların dilek ve şikâyetlerini daha çok sözlü olarak bildirmesi ve kayıt tutma zorluğu	A.39
T06.10	İnternet kullanımının şehir içinde yaygın olmaması	A.11
T06.11	Yerel kararların alınmasında önemli bir şekilde Merkezin (Ankara'nın) rol oynaması	A.47
T06.12	Şehir merkezinde yeşil alan ve çocuk parkı için alan olmaması	A.37
T06.13	Adapazarı Merkez Belediyesinin isminin Adapazarı Büyükşehir Belediyesi ile karıştırılması	A.44

6. ADAPAZARI MERKEZ BELEDİYESİ 2007-2011 STRATEJİK AMAÇLARI



STRATEJİK AMAÇ 1

“Kurumsal yönetim anlayışımızı stratejik yönetim çerçevesinde şekillendirerek performans ve hedeflere dayalı etkin bir yönetim sistemi uygulanacaktır. Süreç yönetimi ilkeleri ile kurumsal yapılanma güçlendirilecektir.”



Gerekçe

Kamu kuruluşlarında sınırlı kaynakların en etkin şekilde kullanılabilmesi ve hizmetlerden beklenen faydayı en yüksek düzeye çıkartabilmek için performansa dayalı bir yönetim kaçınılmazdır. Başarılı bir yönetim için sadece uygun ve faaliyetleri yeterli değildir. Kurumun uzun dönemli ve performansının kalıcı olmasını sağlayacak stratejiler belirlenmeli ve günün koşullarına göre bu stratejiler güncellenebilmelidir. Ayrıca uygulanan

stratejilerin etkinlikleri periyodik olarak izlenmeli ve performans düşüklüğüne neden olan alanlar hızlıca iyileştirilmelidir. Belirlenmiş olan stratejilerin hayata geçirilebilmesi için kurum içerisinde ilgili birimlerin faaliyet ve projeleri ile desteklenecek şekilde hedeflere dönüştürülmelidir. Hedefler net olarak ölçülebilir nitelikte performans hedeflerine(faaliyet ve projelere) dönüştürülemediği sürece bu yönetim tarzın da bir anlamı olmayacağından Adapazarı Merkez Belediyesi hedeflere dayalı ve performans izlemeyi mümkün kılan sorunlu alanları iyileştirmeyi sağlayacak bir yönetim tarzını kurumun gelişmesinde stratejik açıdan çok önemli görmektedir.

2007-2011 yılları hedefleri (faaliyet ve projeleri)

2007-2011 yılları arasında bu strateji ile Adapazarı Merkez Belediyesi'nin günün koşullarına uygun olarak stratejilerini belirlemeyi, gerektiğinde bu stratejileri güncellemeyi, bu stratejileri birimlerin faaliyet ve projelerine dönüştürebilmeyi ve stratejilerin etkinliklerini izleyebilmeyi mümkün kılan bir yönetim tarzına kavuşmak ve tüm birimlerinde gerçekleştirilen faaliyet ve projeler ile bu faaliyet ve projeleri gerçekleştirirken uygulanan süreçlerin performanslarını ortaya koyan, performans izlemeyi ve iyileştirmeyi mümkün kılan bir sistemin hayata geçirmek hedeflenmektedir. Bu kapsamda;

- Her yıl düzenli olarak stratejik planlama çalışmaları yürütülerek stratejilerin etkinlikleri değerlendirilecek, gerekirse yeni stratejiler belirlenecek ve bu stratejiler doğrultusunda kurumun kaynakları elverdiğince faaliyet ve projeler oluşturulacaktır.
- Faaliyet ve projelerin uygulama performanslarını gösteren performans ölçütleri belirlenecek ve bu ölçütlerin ölçüm yöntemleri ve periyotları oluşturulacaktır.
- Periyodik olarak performans değerlendirme toplantıları yapılacak, birimlerden gelen raporlar değerlendirilerek performans sorunu olan alanlara odaklanıp iyileştirmeler yapılacaktır.
- ISO 9000 belgesi alınarak, hizmetlerin kalitesinin sağlanması için gerekli sistemler oluşturulacaktır.
- Yapılacak iyileştirme çalışmaları ile kurumda iyileştirme kültürü oluşturulacaktır.



- Süreç yönetimi ilkeleri uygulanarak, süreçlerin performansları sistematik olarak incelenecektir.
- Kurumsal kimlik çalışmaları yapılarak, yönetimde standardizasyon sağlanacaktır.

Faaliyet ve Projeler

2007 yılında bu strateji kapsamında belirlenmiş olan faaliyet ve projeler 2007 yılı performans programında ilgili performans göstergeleri ve performans hedefleri ile birlikte sunulmuştur. Her yıl kurum bütçesi doğrultusunda yukarıdaki hedeflere yönelik ölçülebilir nitelikte faaliyet ve projeler belirlenip, performans programı olarak belediye meclisine sunulacaktır.

STRATEJİK AMAÇ 2

“Tüm çalışanlarımızın bir aile bilinci içinde, vatandaşlarımıza en etkin ve en hızlı şekilde hizmet edebilmeleri için gerekli bilgi ve beceri ile donatılmış, motivasyonu yüksek, sürekli gelişen ve kurumuna bağlı bireyler olmasını sağlayacak her türlü girişim desteklenecektir.”



Gerekçe

Kurumsal başarının kurumda uygulanan sistemleri etkinliği kadar çalışanların yetkinlikle de yakından ilgisi vardır. Çalışanların tecrübe ve deneyimlerinin yetersiz olduğu, kurumsal sahiplenmenin olmadığı bir kurumda, en etkin sistemler bile istenilen başarıyı gösteremezler. Böyle bir kurumda çalışanların aynı hedeflere odaklanmaları, kurumsal sahiplenmeyi öne çıkaran etkin bir iletişim sistemi oluşturmayı beklemek yanlış olur. Bu gerçeğin farkında olan Adapazarı Merkez Belediyesi çalışanlarının mesleki yetkinliklerini artırmayı, tecrübe ve deneyimlerini geliştirmeyi ve kurumsal motivasyonu artırarak kuruma sahiplenmeyi öne çıkaran bir kurumsal ilişkiler sistemi kurmayı kurumun başarılı hizmet üretiminde stratejik öneme konulardan birisi olarak görmektedir.

2007-2011 yılları hedefleri (faaliyet ve projeleri)

2007-2011 yılları arasında bu strateji ile Adapazarı Merkez Belediyesi'nde sürekli kendini yenileyen, birbirini anlayabilen, aynı hedeflere odaklanmış, kurumsal aidiyet ve sahiplenmesi yüksek, halkımıza hizmet etmekten büyük bir zevk ve onur duyan ve başarıya kilitlenmiş bir ekip oluşturmak hedeflenmiştir. Bu kapsamda 2007-2011 yılları arasında aşağıdaki faaliyet ve projeler gerçekleştirilecektir;

- ☞ Çalışan memnuniyeti her yıl ölçülerek gerekli iyileştirmeler yapılacaktır.
- ☞ Kurumun hedeflerine ulaşabilmesi için gerekli olan deneyim ve tecrübeyi çalışanlara kazandırmak amacıyla her yıl düzenli olarak kurumsal eğitim ihtiyacı belirlenecek ve ihtiyaçlar doğrultusunda eğitimler sağlanacaktır.
- ☞ Birim yöneticiler ile çalışanlar arasındaki teknik toplantılar ve iletişim sosyal nitelikli toplantılar ile genişletilerek, iletişim artırılacak ve iletişim sorunları birlikte çözülecektir.
- ☞ Tüm çalışanlar ile sosyal içerikli faaliyetler planlanarak, çalışanların motivasyonları artırılacak, kurum içi personelin birbiri ile kaynaşması ve birimler arası iletişim geliştirilecektir.
- ☞ Birimler arası ortak takım çalışmaları yapılarak, katılımcı yönetimin kurum içinde yaygınlaştırılması sağlanacaktır.
- ☞ Bireysel performans değerlendirme sistemi ile çalışanla çalışmayan birbirinden ayırt edilecek ve çalışmalardaki etkinliğe süreklilik kazandırılacaktır.
- ☞ Birimlerdeki en iyi uygulamalar diğer birimlerle paylaşılarak bilgi alışverişi sağlanacaktır.

Faaliyet ve Projeler

2007 yılında bu strateji kapsamında belirlenmiş olan faaliyet ve projeler 2007 yılı performans programında ilgili performans göstergeleri ve performans hedefleri ile birlikte sunulmuştur. Her yıl kurum bütçesi doğrultusunda yukarıdaki hedeflere yönelik ölçülebilir nitelikte faaliyet ve projeler belirlenip, performans programı olarak belediye meclisine sunulacaktır.

STRATEJİK AMAÇ 3

“Adapazarı'nın ekonomik yönden gelişmesine katkıda bulunacak çalışmalar yapılarak, belirli yerlerde ticaret merkezleri oluşturulup kentin dinamizmi artırılabacaktır. Ayrıca yaşam kalitesinin artırılması için her türlü etkinlik desteklenecek ve bu konuda yönlendirici olunacaktır. Eğitim, sağlık, kültür-sanat ve spor konusunda kentin ihtiyaçları doğrultusunda eksik olan ve ihtiyaç duyulan yatırımlar hayata geçirilecektir.



Gerekçe

Belediyelerin en temel görevi, yönettikleri şehirlerde kentsel altyapı hizmetlerini en etkin şekilde gerçekleştirmek kadar bu şehirleri eğitim, kültür, sanat, spor, sağlık vb. alanlarda da günün koşullarına uygun olarak geliştirmek ve kentsel ihtiyaçları belirleyerek sınırlı kaynaklarla bunları karşılayacak faaliyet ve projeleri hayata geçirmektir. Adapazarı Merkez Belediyesi bu kapsamda vatandaşlarının hayatını kolaylaştıracak her türlü

aktiviteyi gerçekleştirmeyi veya gerçekleştirenleri desteklemeyi, Adapazarı Merkez Belediyesi'nin modern dünyada yerini alabilmesi için stratejik unsurların en önemlilerinden birisi olarak görmektedir.

2007-2011 yılları hedefleri (faaliyet ve projeleri)

2007-2011 yılları arasında bu strateji ile Adapazarı Merkez Belediyesi şehir merkezini modern bir kent haline getirebilmek ve çağdaş dünyada belediyemizin de yerini alabilmesini sağlamak amacı ile kentin altyapı, eğitim, kültür, sanat, spor, sağlık vb. alanlardaki ihtiyaçlarını sistematik olarak belirleyerek, bunları önceliklendirmeyi, benzeri şekilde vatandaşlarımızın beklentilerini karşılayacak şekilde faaliyet ve projeleri hayata geçirmeyi ve oluşturulacak olan ticaret, spor ve kültür merkezleri hem kentin ekonomik gelişimine katkı üretmeyi hem de kentsel ihtiyaçları karşılayacak ortamlar oluşturmayı hedeflemektedir. Bu kapsamda 2007-2011 yılları arasında aşağıdaki faaliyet ve projeler gerçekleştirilecektir;

- ☞ Kentin muhtelif bölgelerinde kültür merkezleri oluşturulacaktır.
- ☞ Kentin muhtelif bölgelerinde spor tesisleri yapılacaktır.
- ☞ Engellilerin kent içindeki yaşamın kolaylaştırmak için gerekli altyapı çalışmaları hayata geçirilecektir.
- ☞ Kentin temel altyapı ihtiyaçları belirlenerek, her yıl gerekli bakım ve onarımlar yapılacak ve gerekli olan yerlerde asfalt ve bordür ihtiyaçları başta olmak üzere kentsel ihtiyaçlar karşılanacaktır.
- ☞ Vatandaşlarımızın en rahat ortamlarda yaşayabilmeleri için bütçelerine uygun konut üreterek, geliştirilecek toplu konut alanlarında hem gerekli altyapı çözülmüş yaşam alanları oluşturulacak hem düzenli sosyal ortamlar geliştirilmiş olacak hem de vatandaşlarımıza ucuz konut edinme olanağı sunulacaktır.
- ☞ Kentsel ekonomiyi canlandırmak amacıyla ticaret merkezleri ve fuar alanları oluşturulacaktır.
- ☞ Vatandaşlarımızın ihtiyaçlarını sağlıklı bir şekilde karşılayabilmeleri için semt pazarları oluşturulacaktır.

- ☞ Kent içerisinde stresi dağıtan, özellikle karting alanı ve çay bahçeleri başta olmak üzere sosyal aktivitelerin yoğun olduğu eğlence ve dinlenme merkezleri oluşturulacaktır.
- ☞ Emekli olmuş vatandaşlarımızın öncelikli olarak şehrin gürültüsünden ve yoğun hareket ortamından bir an olsun ayrılabilirdikleri ve doğa ile iç içe yaşayabilecekleri alanlar tahsis edilerek hobi bahçeciliği teşvik edilecektir.
- ☞ Kentimizin çok kültürlü bir toplum olmasından dolayı sahip olduğu kültürel zenginliği ortaya çıkartacak kültürel değerler ortaya çıkartılacak ve bu konuda sivil toplum örgütleri ile birlikte çalışılacaktır.
- ☞ Kent içerisindeki imar uygulamaları kentin sahip olduğu 1/25.000, 1/5.000'lik planlar ışığında tamamlanacaktır.
- ☞ Poyrazlar gölü etrafında sosyal etkinlik alanları oluşturulacaktır.
- ☞ Proje havuzu oluşturularak birimlerde benzeri projelerin tekrar yapılması önlenerek ve yürütülen projelerin durumları yakından izlenecektir.
- ☞ Mahalleler arası spor turnuvaları düzenlenerek, spor teşvik edilecek ve spor yeteneği olan gençlerimiz desteklenecektir.

Faaliyet ve Projeler

2007 yılında bu strateji kapsamında belirlenmiş olan faaliyet ve projeler 2007 yılı performans programında ilgili performans göstergeleri ve performans hedefleri ile birlikte sunulmuştur. Her yıl kurum bütçesi doğrultusunda yukarıdaki hedeflere yönelik ölçülebilir nitelikte faaliyet ve projeler belirlenip, performans programı olarak belediye meclisine sunulacaktır.

STRATEJİK AMAÇ 4

“Altyapı problemi olan alanlara (Korucuk ve Camili) öncelik verilerek altyapı problemleri çözülecek; Adapazarı'nın planlı bir şekilde büyümesi sağlanarak modern bir şehir görüntüsü kazandırılacaktır.”



Gerekçe

1999 depremi ile birlikte Adapazarı önemli bir hasara uğramış ve kentsel altyapı oldukça büyük zararlar görmüştür. Vatandaşlarımızın çektiği tüm sıkıntılara rağmen bu felaket kentimiz içerisinde yeni yerleşim bölgelerinin oluşturulmasına imkân vermiştir. Karaman, Korucuk ve Camili mevkilerinde yeni yerleşim bölgeleri tesis edilmiş ve planlanmıştır. Bu bölgelerde planlanan şehircilik hayata geçirilmeye devam etmektedir. Bu kapsamda, kentsel altyapı ihtiyaçları belirlenmiş ve belediyemizin yatırım programlarına alınması planlanmaktadır. İleride bu alanların kent merkezi olması planlandığından, bu bölgelerdeki altyapı hizmetlerine öncelik vermek ve bu ihtiyaçları karşılayarak oluşacak olan kent merkezlerini modern bir görünüme kazandırmak Adapazarı Merkez Belediyesi için stratejik öneme haiz öncelikli konulardan birisidir.

2007-2011 yılları hedefleri (faaliyet ve projeleri)

2007-2011 yılları arasında Adapazarı Merkez Belediyesi bu stratejik yaklaşım ile yeni yerleşim bölgelerinde kentsel yapılaşmayı bir an önce tamamlamayı, yeni yerleşim bölgelerinde vatandaşların her türlü ihtiyaçlarını karşılayacak merkezlerin oluşmasını sağlamayı, yapılacak olan imar uygulamaları ile bu bölgelerde çarpık yapılaşmanın önüne geçmeyi, benzeri şekilde kentin kontrollü bir şekilde büyümesini sağlayacak yeni yerleşim merkezleri oluşturmayı hedeflemektedir. Bu kapsamda 2007-2011 yılları arasında aşağıdaki faaliyet ve projeler gerçekleştirilecektir;

- Yeni yerleşim bölgelerindeki altyapı eksiklikleri belirlenecek, önceliklendirilecek ve eksiklikler giderilecek
- İmar uygulamaları tamamlanacaktır.
- Yeni yerleşim bölgelerinde yerel hizmet üniteleri hayata geçirilecektir.
- Yeni yerleşim bölgelerine sosyal tesisler ve ticaret merkezleri yapılarak, yaşamı kolaylaştıracak imkânlar oluşturulacaktır.
- Kentin büyümesine yönelik olarak standartlar geliştirilip, büyümenin kontrollü olması sağlanacaktır.
- Çarpık yapılaşmanın önüne geçebilmek için yapı standartları geliştirilecektir.

Faaliyet ve Projeler

2007 yılında bu strateji kapsamında belirlenmiş olan faaliyet ve projeler 2007 yılı performans programında ilgili performans göstergeleri ve performans hedefleri ile birlikte sunulmuştur. Her yıl kurum bütçesi doğrultusunda yukarıdaki hedeflere yönelik ölçülebilir nitelikte faaliyet ve projeler belirlenip, performans programı olarak belediye meclisine sunulacaktır.

STRATEJİK AMAÇ 5

“Vatandaşlar arasındaki ortak kültürel değerleri harekete geçirecek kültürel aktivitelerin sayısı artırılacak, bu konuda sivil toplum örgütlerinin katılımı ile çok kültürlü bir toplumda kentimizin ortak yaşam tarzı oluşturulması ve sosyal yardımlaşma ve dayanışmanın artırılması yönünde çalışmalar desteklenecektir.”



Gerekçe

Adapazarı Merkez Belediyesi çok kültürlü nitelikte bir kültür mozaiğine sahiptir. Bu kültürel zenginliğin değerlendirilmesinin kentimizin tanıtımında, gelişiminde ve geçmişten geleceğe kültürümüzü yaşatabilmede önemli bir unsur olduğu açıktır. Adapazarı Merkez Belediyesi dünyada çok az kente nasip olan bu kültürel zenginliği kent gelişimine katkı üretecek ve kentin canlanmasına yol açacak şekilde değerlendirmeyi stratejik öneme haiz konular arasında görmektedir.

2007-2011 yılları hedefleri (faaliyet ve projeleri)

2007-2011 yılları arasında Adapazarı Merkez Belediyesi bu stratejik yaklaşım ile sahip olduğu çok sayıda farklı kültürlerden oluşan kültürel altyapısını kentin canlanmasına ve sosyal yaşama pozitif ivme kazandırmasına yönelik faaliyet ve projelere dönüştürerek, kentimizi bir kültürel cazibe merkezi haline getirmeyi hedeflemektedir. Bu kapsamda 2007-2011 yılları arasında aşağıdaki faaliyet ve projeler gerçekleştirilecektir;

- ☞ Sivil toplum örgütleri ile ilişkiler güçlendirilerek, farklı kültürleri öne çıkartacak aktiviteleri destekleyecektir.
- ☞ Kültür günleri yaparak, kültürlerin kaynaşmasına ve ortak yaşam tarzının oluşmasına katkı sağlanacaktır.
- ☞ Yöresel yemekler, giyim-kuşam tarzı, köy oyunları vb. gibi kültürel unsurların öne çıktığı fuar, sergi, seminer, panel vb. gibi aktiviteler gerçekleştirilecektir.
- ☞ Önemli gün ve haftalarda kutlama programları ve kültürel etkinlikler gerçekleştirilecektir.
- ☞ İhtiyaç sahibi vatandaşlarımıza gıda yardımı yapılacaktır.
- ☞ Ramazan ayı etkinlikleri her yıl olduğu gibi yapılacaktır.
- ☞ Özürlü vatandaşlarımızın hayatını kolaylaştıracak nitelikte destekler verilecektir.

Faaliyet ve Projeler

2007 yılında bu strateji kapsamında belirlenmiş olan faaliyet ve projeler 2007 yılı performans programında ilgili performans göstergeleri ve performans hedefleri ile birlikte sunulmuştur. Her yıl kurum bütçesi doğrultusunda yukarıdaki hedeflere yönelik ölçülebilir nitelikte faaliyet ve projeler belirlenip, performans programı olarak belediye meclisine sunulacaktır.

STRATEJİK AMAÇ 6

“Adapazarı'nın bir gerçeği olan deprem konusu sürekli gündemde tutularak unutulmaması sağlanacak ve bu konuda vatandaşlarımıza yönelik bilinçlendirme çalışmaları yapılarak deprem kültürünün yaygınlaştırılması ve bilincin sürekli canlı tutulması için faaliyetler desteklenecektir.”



Gerekçe

Sakarya ili dolayısı ile Adapazarı Merkez ilçesi deprem kuşağında bulunmakta ve deprem gibi doğal felaketlerden çok önemli oranda etkilenmektedir. 1999 yılında görülen depremde şehrimizin içine düştüğü durum bunun en güzel örneğidir. Kentimiz nerede ise yerle bir olmuş ve kentte hayatı tekrar canlandırabilmek oldukça zor olmuştur. Depremler tekrar edecek ve kentimiz tekrar aynı felaketlerle karşı karşıya kalabilecektir. Böle bir felaketin tekrar olmamasını ümit etmekle birlikte, olası bir deprem ve diğer doğal felaketlere

karşılık kentimizin hazır olması ve oluşabilecek olan zararın en aza indirilmesi için gerekli hazırlıkların yapılması kaçınılmazdır. Adapazarı Merkez Belediyesi önüne geçilmez bu doğal felaketlere karşı kenti hazırlamanın ve bu kapsamda faaliyet ve projeleri öncelikli hayata geçirmenin kent için ne oranda stratejik bir karar olduğunun farkında olarak bu stratejiyi belirlemiştir.

2007-2011 yılları hedefleri (faaliyet ve projeleri)

2007-2011 yılları arasında Adapazarı Merkez Belediyesi deprem gibi doğal felaketlere karşı hazırlıklı olabilmek amacıyla gerçekleştireceği faaliyetleri ve projeler ile doğal felaketlerin oluşmadan önce, oluşması sırasında ve oluşmasından sonra halkımızın ve belediyemizin neler yapması gerektiği konusunda bilinçlendirilmesini ve bu kapsamda gerekli altyapının hazır olmasını hedeflemektedir. Bu kapsamda 2007-2011 yılları arasında aşağıdaki faaliyet ve projeler gerçekleştirilecektir;

- 👉 Belediye birimlerinde risk analizleri yapılarak, risklerin oluşma olasılıkları ve etkileri değerlendirilip, önlem paketleri geliştirilecektir.
- 👉 Belediye acil durum yönetim planı hazırlanacaktır.
- 👉 Belediye kriz masası kurulacak, çalışma ilke ve prensipleri belirlenecektir.
- 👉 Olası bir deprem sırasında ve sonrasında vatandaşlarımızın acil ihtiyaçlarını karşılamak amacı ile kentin muhtelif bölgelerinde deprem destek üniteleri oluşturulacaktır.
- 👉 Vatandaşlarımızın deprem ve diğer doğal felaketlere hazır olmalarını sağlamak amacı ile deprem rehberleri oluşturulup, dağıtılacaktır.
- 👉 Toplum bilinçlendirme amaçlı eğitimler ve tatbikatlar düzenlenecektir.
- 👉 Okullarda deprem karşı hazırlıklı olma eğitimi verilecektir.
- 👉 Doğal Afet ve Depremle Mücadele Projesinin hayata geçirilecektir.
- 👉 Afet ulaşım planları kapsamında eylem planları oluşturulacaktır.



- Geçmişte yaşanan tüm acil durumların niteliği, etkileri, alınan önlemler, önlemlerin etkinliği ile ilgili bilgilerin yer aldığı acil durum veri tabanı oluşturulacaktır.
- Kent içindeki yerleşim birimlerinin deprem ve diğer doğal felaketlere karşı durumları analiz edilecek ve ilgili kurumlarla ortaklaşa çalışmalar yapılarak önlemler paketi oluşturulacaktır.

Faaliyet ve Projeler

2007 yılında bu strateji kapsamında belirlenmiş olan faaliyet ve projeler 2007 yılı performans programında ilgili performans göstergeleri ve performans hedefleri ile birlikte sunulmuştur. Her yıl kurum bütçesi doğrultusunda yukarıdaki hedeflere yönelik ölçülebilir nitelikte faaliyet ve projeler belirlenip, performans programı olarak belediye meclisine sunulacaktır.

STRATEJİK AMAÇ 7

“Hizmetlerimizi üretirken katılımcı yönetim anlayışımız doğrultusunda vatandaşlarımızın beklentileri ve kentimizin ihtiyaçları önceliğimiz olacak ve hizmetlerimiz fayda-maliyet anlayışı temel alınarak üretilecektir. Üretilen hizmetler en etkin şekilde vatandaşımıza anlatılacak ve vatandaşlarımızdan gelen her türlü geri bildirim değerlendirilerek belediye hizmetleri çeşitlendirilecektir. Vatandaşlara mümkün olan yerlerde yerinde hizmet götürülerek hayatı kolaylaştırmak için her türlü aktivite yerine getirilecek ve desteklenecektir.”



Gerekçe

Günümüz belediyelerinin en temel sorunlarından bir tanesi üretmiş oldukları hizmetleri vatandaşlara tanıtılabilmek ve bu hizmetlerden beklenen faydayı ölçerek, vatandaşların beklentileri doğrultusunda hizmetleri planlayabilmektir. Hizmetlerin vatandaş beklentilerini ne oranda karşıladığını ortaya koymak, bu kapsamda vatandaş ihtiyaç ve beklentilerini en etkin şekilde karşılayabilmek amacı ile hizmet tanıtım programları düzenlemek özellikle hizmetlerin üretilmesi sırasında vatandaş katılımını esas almak ve mümkün olan yerlerde vatandaşın ayağına giderek yerel hizmetler üretmek belediyemiz yönetim anlayışı içerisinde stratejik bir yaklaşım olarak benimsenmektedir.

2007-2011 yılları hedefleri (faaliyet ve projeleri)

Adapazarı Merkez Belediyesi vatandaş odaklı katılımcı yönetim anlayışının bir gereği olarak uygulayacağı bu strateji ile vatandaş memnuniyetini ölçerek, ihtiyaç ve beklentilerini belirleyip önceliklendirerek, şikâyet ve önerilerini dikkate alarak 2007-2011 yılları arasındaki faaliyet ve projelerini gerçekleştirecek şekilde vatandaş odaklı bir yönetim sergilemeyi hedeflemektedir. Bu kapsamda belirlenecek olan faaliyet ve projeler özellikle kentsel ve kültürel gelişim stratejilerinde belirlenen faaliyet ve projelerle uyumlu olmasına özen gösterilecektir. Bu kapsamda 2007-2011 yılları arasında aşağıdaki faaliyet ve projeler gerçekleştirilecektir;

- ☞ Vatandaş memnuniyeti periyodik olarak ölçülecektir.
- ☞ Vatandaş gereksinim ve beklentileri belirlenecek ve diğer stratejik amaçlar doğrultusunda önceliklendirilecektir.
- ☞ Vatandaş günleri, bilgi meclisleri, halk meclisleri, kent konseyi vb. uygulamalar ile vatandaşlarla iletişim güçlendirilecek ve karşılıklı bilgi paylaşımı sağlanacaktır.
- ☞ Belediyemizin yeni bir belediye olmasından dolayı Büyükşehir ve Merkez belediyesi ayrımının vatandaşlarımız tarafından net anlaşılabilir olması ve bu ayrımın algılanması sağlanacaktır.
- ☞ Yeni yerleşim bölgelerinde kentsel gelişim konusunda yapılacak olan projelerde vatandaşlarımızın bilgi ve görüşleri alınarak, değerlendirilecektir.



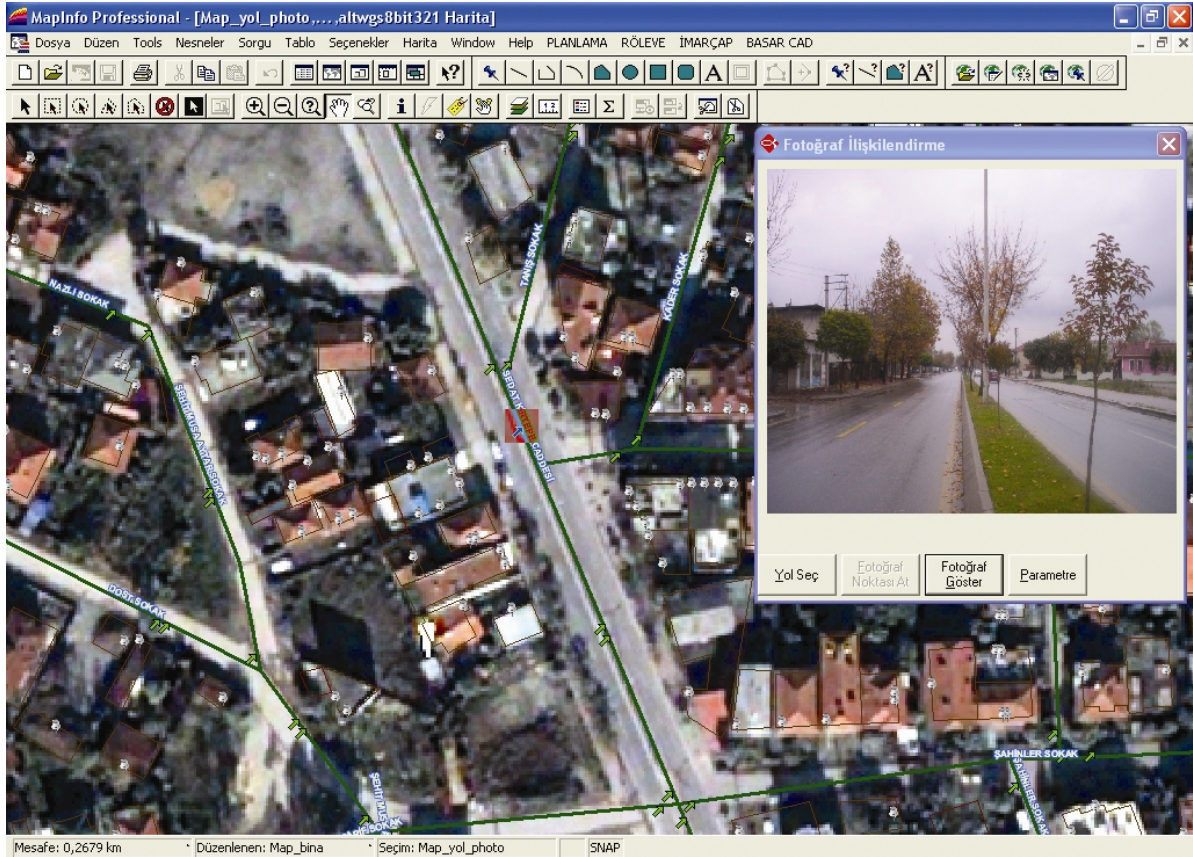
- Belediye hizmetlerini tanıtabilmek amacı ile sistemler geliştirilecektir.
- Vatandaşlarımızın kenti sahiplenebilmesi için vatandaş rehberleri hazırlanacaktır.
- Okullarda çocuklarımızın kentsel duyarlılığını artırmak için çizgi film vb. gibi tanıtım CD'leri hazırlanacaktır.
- Belediye haber bülteni çıkartılarak vatandaşlara belediye hizmetleri ile ilgili bilgi verilecektir.
- Özürlüler masası kurularak, yardıma muhtaç vatandaşlarımıza etkin hizmetler götürülecektir.
- Üniversite öğrencilerine yönelik çamaşır yıkama ünitesin kurulacaktır.

Faaliyet ve Projeler

2007 yılında bu strateji kapsamında belirlenmiş olan faaliyet ve projeler 2007 yılı performans programında ilgili performans göstergeleri ve performans hedefleri ile birlikte sunulmuştur. Her yıl kurum bütçesi doğrultusunda yukarıdaki hedeflere yönelik ölçülebilir nitelikte faaliyet ve projeler belirlenip, performans programı olarak belediye meclisine sunulacaktır.

STRATEJİK AMAÇ 8

“Vatandaşımıza en hızlı hizmeti sunabilmek için kurum içi hizmet birimlerinde alt yapı hizmetlerini teknolojik gelişmeler ışığında güçlendirilecek projeler (e-belediyecilik, t-belediyecilik vb.) hayata geçirilecek, yapılacak teknolojik altyapı yatırımlarıyla vergilerin tahsilâtı daha etkin bir şekilde gerçekleştirilerek gelirlerin artışı sağlanacaktır.”



Gerekçe

Belediye hizmetlerini en kısa sürede ve en etkin şekilde gerçekleştirebilmek için kurumsal gelişimin en önemli unsurlarından birisi de teknolojik altyapının yönetim faaliyetlerini desteklemesidir. Bu kapsamda özellikle kurumsal aktiviteleri destekleyen altyapı kadar vatandaş odaklı yönetimi destekleyen

altyapılara için de her türlü teknolojik gereksinim düşünölmeli ve bilişim teknolojileri başta olmak üzere çalışanlar ve vatandaşlar için hayatı kolaylaştıracak teknolojiler uygulama konulmalıdır. Adapazarı Merkez Belediyesi kurumsal gelişimini tamamlamada vatandaş odaklı hizmet yönetiminde ve hayatı kolaylaştırmada kurumun teknolojik altyapısının sağlıklı olmasını stratejik olarak önemli görmektedir.

2007-2011 yılları hedefleri (faaliyet ve projeleri)

Adapazarı Merkez Belediyesi bu stratejik yaklaşım ile sahip olduđu kurumsal altyapıyı günün teknolojisi ile güncellemeyi, bilişim teknolojisinin olanaklarından faydalanmayı, vatandaşa en kısa zamanda bilgi verecek sistemleri hayata geçirmeyi, kentin alt ve üst yapı şebekelerini izleyebilmeyi, vatandaşlara en rahat şekilde ödeme yapabilecekleri ortamları hizmete sunmayı hedeflemektedir. Bu kapsamda 2007-2011 yılları arasında aşğıdaki faaliyet ve projeler gerçekleştirilecektir;

- Teknolojik gelişmeler sürekli izlenerek periyodik olarak yerel yönetim teknolojileri ile ilgili değerlendirmeler yapılacaktır.
- Bilgi sistemlerinin güvenliği için gerekli yatırımlar yapılacaktır (yedekleme sistemleri ve virüs programları gibi)
- Kent Bilgi sistemi tamamlanarak etkin şekilde kullanıma alınacaktır.
- Kurumun bilgisayar altyapısı gerekli olan yerlerde yenilenecektir.
- E-belediyecilik projesi sürekli geliştirilecek ve aktif olarak kullanılacaktır.
- İnternet teknolojisinden azami oranda istifade edilecek, internet üzerinden belediyecilik hizmetleri sunulacaktır. Özellikle vergi toplama hizmetleri öncelikli olarak vatandaşlarımıza sunulacaktır.
- Birimler hizmet alanları ile ilgili olarak veri tabanlarını oluşturacak ve bilgiye en kısa zamanda ulaşılması sağlanacaktır.
- Yönetim bilişim sistemleri hayata geçirilerek yöneticilerimizin etkin karar vermeleri sağlanacaktır.
- Coğrafi bilgi sistemi hayata geçirilecektir.



- Web sitesi sürekli güncellenecek, birimler faaliyetlerini web sitesi üzerinden tanıtabilecektir.
- Belediye personeli ve vatandaşların bilişim teknolojileri başta olmak üzere, hizmet üretiminde teknolojileri kullanabilmeleri sağlanacaktır.
- Kent içerisinde muhtelif yerlere kiosklar kurularak vatandaşla kent ile ilgili her türlü bilgi en kısa süre içinde ulaştırılacaktır.
- Araç takip sistemi kurularak servis hizmetlerimiz etkinleştirilecektir.

Faaliyet ve Projeler

2007 yılında bu strateji kapsamında belirlenmiş olan faaliyet ve projeler 2007 yılı performans programında ilgili performans göstergeleri ve performans hedefleri ile birlikte sunulmuştur. Her yıl kurum bütçesi doğrultusunda yukarıdaki hedeflere yönelik ölçülebilir nitelikte faaliyet ve projeler belirlenip, performans programı olarak belediye meclisine sunulacaktır.

STRATEJİK AMAÇ 9

“Uluslararası ilişkileri aktif bir konuma getirerek, kentimize yararlı olabilecek girişimlerde bulunulacak ve kentimizin uluslararası tanınırlığı artırılabilecektir. Ayrıca Avrupa Birliğinin Yerel yönetimler konusundaki standartları aşamalı olarak uygulamaya dönüştürülerek Adapazarı'nın uluslararası kimliği daha da güçlendirilmeye çalışılacaktır.”



Gerekeçe

Avrupa Birlięi uyum süreci ülkemizin řu anda içerisinde bulunduęu en önemli uluslar arası aktivitelerden birisidir. Bu kapsamda, kamu kuruluşlarının tamamı ilgili konularda uyum sürecinden o veya bu şekilde geçirecektir. Bu süreç içerisinde belediyeler de yerel yönetim standartlarını Avrupa Birlięi

standartlarına uygun hale getirdiklerini göstermek durumunda kalacaklardır. Adapazarı Merkez Belediyesi hem bu sorumluluğu en etkin şekilde yerine getirmek hem de bu süreçte merkezi hükümetimizi desteklemek açısından Avrupa Birliği yerel yönetim standartlarını öğrenme ve uygulamayı stratejik öneme haiz konulardan birisi olarak görmektedir.

2007-2011 yılları hedefleri (faaliyet ve projeleri)

Adapazarı Merkez Belediyesi Avrupa Birliği uyum süreci içerisinde ülkemizin yerel yönetim standartlarının oluşmasını izlemek amacı ile belirlediği bu stratejik yaklaşımı sonucunda Adapazarı Merkez Belediyesi'ni Avrupa kentleri ile aynı statüde bir yapıya kavuşturmayı, uluslar arası ilişkileri geliştirmeyi, uluslararası fonlardan istifade etmeyi ve modern dünyada vatandaşlarımıza hak ettikleri yerel yönetim hizmetlerini sunmayı hedeflemektedir. Bu kapsamda 2007-2011 yılları arasında aşağıdaki faaliyet ve projeler gerçekleştirilecektir;

- Avrupa Birliği yerel yönetim standartları incelenecek ve Adapazarı Merkez Belediyesi için bir eylem planı oluşturulacaktır.
- Avrupa Birliği fonlarını incelenecek ve uygun fonlardan istifade edilmeye çalışılacaktır.
- Merkezi hükümet ile ilişkiye girilerek uyum sürecinde yerel yönetimlerin pozisyonu sürekli izlenecektir.
- Kent içi düzenlemeler, engellilere yönelik düzenlemeler vb. gibi bu kapsamda gözden geçirilerek Avrupa Birliği standartlarına uygun hale getirilecektir.
- Kent konseyi ve diğer oluşturulacak odak grupları ile Avrupa Birliği'nde yerel yönetimler konulu çalıştaylar düzenlenecektir.
- Üniversitemizin uluslar arası ilişkiler birimi ile birlikte Avrupa Birliği uyum sürecine yönelik değişik etkinlikler düzenlenecektir.
- Avrupa Birliği'nin önde gelen şehirleri ziyaret edilerek şehircilik anlayışları ve yaklaşımları değerlendirilip, oradan çıkartılacak dersler ile değişik faaliyet ve projeler oluşturulacaktır.



- ☞ Kardeş şehir programları ile oluşturulacak olan kardeş şehirlerden bu konuda alınabilecek olan her türlü destek değerlendirilecektir.
- ☞ Kardeş şehirlerle beraber ortak kültürel ve sosyal aktiviteler düzenlenecektir.
- ☞ Ülkeler hatıra ormanı geliştirilecektir.
- ☞ Evde hasta bakımıyla ilgili AB fonlarından yararlanmak için çalışmalar yürütülecektir.

Faaliyet ve Projeler

2007 yılında bu strateji kapsamında belirlenmiş olan faaliyet ve projeler 2007 yılı performans programında ilgili performans göstergeleri ve performans hedefleri ile birlikte sunulmuştur. Her yıl kurum bütçesi doğrultusunda yukarıdaki hedeflere yönelik ölçülebilir nitelikte faaliyet ve projeler belirlenip, performans programı olarak belediye meclisine sunulacaktır.

STRATEJİK AMAÇ 10

“Kentimizin belirlenen yerleşim alanlarına göre planlı büyümesi için Toplu konut çalışmaları aktif olarak yürütülecek ve bu konuda TOKİ ile etkin bir iletişim içinde bulunularak kentimizin konut ihtiyacı karşılanacaktır.”



Gerekçe

Adapazarı Merkez Belediyesi'nde sağlıklı bir altyapıya sahip, güvenli ve rahat konut ihtiyacını karşılamak amacı ile toplu konut yapılanmasına ihtiyaç vardır. Konut elde etmek vatandaşlarımızın çabaları ile zor olmakla beraber, toplu konut uygulaması ile bu ihtiyaç daha ucuz karşılanabilmektedir. Bu nedenle vatandaşlarımıza daha ucuz şartlarda konut imkânı sunabilmeyi ve bu konuda hem belediyemizin hem de TOKİ'nin imkânlarının kullanmayı stratejik öneme haiz bir konu olarak değerlendirmek gerekir.

2007-2011 yılları hedefleri (faaliyet ve projeleri)

Adapazarı Merkez Belediyesi bu kapsamda vatandaşlara ucuz, güvenli ve her türlü altyapı ihtiyacı karşılanmış, kentsel standartları oluşturulmuş ve oturmuş ve kent mobilyaları ile donatılmış konutlar üretmeyi ve sunmayı hedeflemektedir. Bu kapsamda 2007-2011 yılları arasında aşağıdaki faaliyet ve projeler gerçekleştirilecektir;

- 👉 Toplu konut alanları belirlenecektir.
- 👉 Toplu konut projeleri üretilecek ve uygulamaya konulacaktır.
- 👉 TOKİ ile ortak konut projeleri geliştirmek için girişimlerde bulunulacaktır.
- 👉 Konut yapımında standartlar geliştirilecektir.
- 👉 Site kültürünü artırıcı aktiviteler gerçekleştirilecektir.
- 👉 Toplu konut üretiminde yeni atılımlar yapılarak belediyeye gelir getirecek projeler hayata geçirilecektir.
- 👉 Kent içine yayılmış bulunan prefabrik yapılar kaldırılarak, oralarda yaşayan vatandaşlarımıza alternatif konut olanakları sunulacaktır.

Faaliyet ve Projeler

2007 yılında bu strateji kapsamında belirlenmiş olan faaliyet ve projeler 2007 yılı performans programında ilgili performans göstergeleri ve performans hedefleri ile birlikte sunulmuştur. Her yıl kurum bütçesi doğrultusunda yukarıdaki hedeflere yönelik ölçülebilir nitelikte faaliyet ve projeler belirlenip, performans programı olarak belediye meclisine sunulacaktır.

STRATEJİK AMAÇ 11

“Temiz ve yeşil bir Adapazarı için en etkin çöp toplama ve ilaçlama sistemleri kullanılacak, çöplerin geri kazanımı için ayrı toplanması ve değerlendirilmesi sağlanacaktır. Uygulanacak çevre yönetim sistemi ile çevre bilinci sürekli canlı tutulacak ve kentin yeşil alanları başta olmak üzere çevre unsurları korunup kollanacaktır.



Gerekçe

Günümüzde çevre sorunu her belediyenin olduğu gibi Adapazarı Merkez Belediyesi'nin de üzerinde titizlikle durması gereken bir konudur. Yeşil alanların çoğaltılması, kentin nefes almasına neden olacak oluşturulacak dinlenme alanları ile vatandaşlarımız daha rahat ortamlarda dinlenebileceklerdir. Bu nedenle Adapazarı Merkez Belediyesi yeşil ve temiz bir çevre oluşturmayı ve yeşili çoğaltarak, park ve bahçeleri artırarak hizmete sunmayı stratejik önemi olan konular arasında görmektedir.

2007-2011 yılları hedefleri (faaliyet ve projeleri)

Adapazarı Merkez Belediyesi bu strateji ile sahip olduğu parkların ve yeşil alanların sayısını artırmayı, çocuklar için yeni oyun alanları belirlemeyi, rahat dinlenme alanları oluşturmayı hedeflemektedir. Bu kapsamda 2007-2011 yılları arasında aşağıdaki faaliyet ve projeler gerçekleştirilecektir;

- ☞ Yeni park alanları ve parklar oluşturulacaktır.
- ☞ Mevcut parklar ve yeşil alanlar düzenli olarak bakım ve onarımdan geçirilecektir.
- ☞ Her yıl ağaç, bitki ve fidan dikimi gerçekleştirilecektir.
- ☞ Kent mobilyaları standartları oluşturularak, parklarda bu standartlara göre iyileştirmeler yapılacaktır.
- ☞ Spor parkları yapılacaktır.
- ☞ Bitki üretimi ve bakımı için sera ve toprak sahalar yapılacaktır.
- ☞ "Mahallenize bir park ister misiniz?" projesi hayata geçirilecektir.
- ☞ Kentin temizlik ihtiyaçları düzenli olarak karşılanacaktır.
- ☞ Çevre ilaçlama hizmetleri sürekli olarak devam ettirilecektir.
- ☞ Modern katı atık toplama sistem ve teknolojileri hayata geçirilecektir.
- ☞ Poşetle çöp toplama sistemine geçilerek, çöplerin insan sağlığını tehdit etmesi önlenecektir.
- ☞ Veteriner hizmetleri etkin hale getirilerek, özellikle başıboş hayvanların ıslahı ve rehabilitasyonu gerçekleştirilecektir.
- ☞ Sapanca Gölü uygulama imar planı tamamlanacaktır.
- ☞ Zabıta hizmetleri etkin yapılarak, her türlü denetlemeden kesinlikle taviz verilmeyecektir.

Faaliyet ve Projeler

2007 yılında bu strateji kapsamında belirlenmiş olan faaliyet ve projeler 2007 yılı performans programında ilgili performans göstergeleri ve performans hedefleri ile birlikte sunulmuştur. Her yıl kurum bütçesi doğrultusunda yukarıdaki hedeflere yönelik ölçülebilir nitelikte faaliyet ve projeler belirlenip, performans programı olarak belediye meclisine sunulacaktır.

7. PERFORMANS DEĞERLENDİRME VE İZLEME YÖNTEMİ

Adapazarı Merkez Belediyesi stratejik planında belirlemiş olduğu hedeflerini hayat geçirebilmek için her yıl mali olanakları çerçevesinde birimlerinin faaliyet ve projelerini belirleyecek ve bu faaliyet ve projelerin performanslarını ölçecek kriterler oluşturacaktır. Performans hedefleri aylık hedeflere dönüştürülerek her ay planlanan faaliyet ve projelerin gerçekleştirilme durumu değerlendirilip, birim bazında performansları izleyecektir. Her yıl yapılan yıllık performans programı belediye meclisine sunulacak ve meclisin onayından sonra bütçelenerek birimlerin performans hedefleri haline getirilecektir. Bu kapsamda 2007 yılı performans programı bu planla birlikte meclise sunulacaktır.

8. PLANIN UYGULANMASI VE EYLEM PLANLARI

Birimler, belirlenen hedefleri tamamlayabilmek için her hedefi gerçekleştirecek olan eylem planlarını hazırlayacaklardır. Her eylem planında hangi eylemlerin yapılacağı, her eylemin sorumlularının kim olduğu, eylemlerin başlama ve bitiş zamanları belirlenecektir. Özellikle tamamlanma yüzdelerinin takip edildiği hedeflerde sağlıklı eylem planlarının yapılması önemli görülmektedir. Birim yöneticileri mümkün olduğu kadar detaylı analizler yaparak eylem planlarını belirleyeceklerdir. Belirlenen eylem planları performans değerlendirme ve izleme sistemine girdi olarak kullanılacaktır. Her konuda eylem planı farklı olduğundan standart bir eylem planı uygulamak doğru olmamakla beraber, eylem planı yapılmamış hedefler için performans değerlendirme sistemi standart bir eylem planı oluşturarak, sorumluların ve zamanların birim yöneticileri tarafından girilmesini isteyecektir.



9. PLANIN REVİZYONU

Adapazarı Merkez Belediyesi stratejik Planı her yıl bütçe hazırlanmadan önce ilgili yasa gereği gözden geçirecek ve günün koşullarına ve yasal mevzuata uygun değişiklikler yapılarak stratejik amaçlar ve buna bağlı olarak birimlerin performans programları güncellenecektir.

10. SONSÖZ

Bu doküman Adapazarı Merkez Belediyesi'nin 2007-2011 yılında uygulayacağı stratejileri ve bu stratejilere bağlı olarak geliştirilmiş olan birim hedeflerini içermektedir. Stratejiler kapsamlı bir öz değerlendirme çalışması neticesinde belirlenmiştir. Her stratejinin mutlaka uygulanması amacı ile bu stratejiler, ilgili birimlerin hedefleri haline getirilmiştir. Hem stratejilerin hem de hedeflerin belirlenmesinde belediyenin en üst yöneticileri ve müdürlerinin katılımı sağlanmıştır. Bunun planın sahiplenilmesi uygulanması bakımından önemli olduğu düşünülmektedir. Değişime ayak uydurmak sureti ile sürekli gelişen, memnuniyeti sürekli kılarak vatandaşların hayatını kolaylaştıran çağdaş, modern, sosyal belediyecilikte öncü lider bir kent oluşturma yönündeki çalışmaların sistematik olarak izlenmesi ve değerlendirilmesini bu planın sağlayacağı düşünülmektedir.